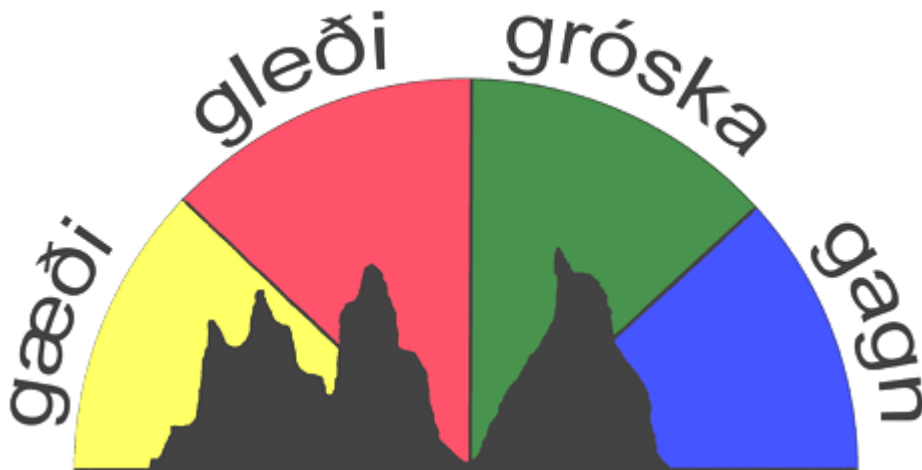


Víkurskóli Vík í Mýrdal



Rýmingaráætlun Víkurskóla

Rýmingaráætlanir

Eldvarnir snerta alla – alla daga meira og minna. Heima, í vinnunni og nánast hvar sem er.

Eldvörnum er oft skipt í tvo flokka þ.e. slökkvistarf og fyrirbyggjandi starf. Slökkvistarfið hefur það að markmiði að bjarga því sem bjargað verður eftir slys. Fyrirbyggjandi starfið hefur aftur á móti þann tilgang að forða slysum eða a.m.k. að draga úr þeim eins og unnt er. Þessum markmiðum er reynt að ná með byggingartæknilegum aðgerðum, fræðslu og æfingum. Einnig með Björgunaráætlunum þ.m.t. rýmingaráætlunum.

Það hefur margoft komið í ljós að afar litlar líkur eru til þess að menn bregðist rétt við, ef menn skyndilega standa frammi fyrir vanda sem skapast getur af eldsvoða, nema menn hafi gert sér grein fyrir hættunni og hugleitt viðbrögð. Best er að gera áætlun. Til þess að allir sem málið snertir geti unnið samstíga verður áætlunin að vera skrifleg og ef menn vilja vera vissir um að áætlunin sé raunhæf, þarf að prófa hana. Einnig er oft nauðsynlegt að æfa áætlanir, eða hluta þeirra, til að þær geti talist öruggar.

Afgerandi þáttur í framkvæmd rýmingar er tíminn. Því þarf að leita leiða til að hún taki sem allra stystan tíma. eins þarf að reyna að koma því þannig fyrir að hún geti hafist sem allra fyrst, eftir að hættuástand skapast.

Þau atriði sem hafa þarf í huga við gerð rýmingaráætlunar eru m.a.:

Fólksfjöldinn.

Hreyfigeta fólksins.

Fjöldi aðstoðarfólks ef þörf er á og um er að ræða.

Rýmingarleiðir.

Söfnunarstaður og Lokastaður.

Tíminn til rýmingar.

Nauðsynlegt er að sem flest sjónarmið hinna ólíku hópa sem hafa með málið að gera komi fram.

Við skulum líta á þau atriði sem meðal annars þarf að hafa í huga við gerð rýmingaráætlunar fyrir Víkurskóla.

1. **Fólksfjöldinn:** Flest eru börnin **77** samtímis í skólanum. Verður ekki betur séð en það sé vel mannað og með góðri samvinnu ætti rýming að ganga vel.
2. **Hreyfigeta fólksins:** Telja verður að ung börn þurfi mikla aðstoð við að bjarga sér. Ekki endilega vegna skertrar hreyfigetu, heldur vegna vanhæfni að meta hættuna og hvernig bregðast eigi við hættu.
3. **Fjöldi aðstoðarfólks:** Ekki ætti að vera nauðsynlegt að kalla til aðstoðarfólk vegna rýmingar. Það fólk sem er á staðnum ætti í öllum tilfellum að ráða við að rýma húsið. Það er fyrst þegar kemur að slökkvistarfi sem aðstoðar getur verið þörf.
4. **Rýmingarleiðir:** Rýmingarleiðir eru 2 til 3 úr hverri stofu og útgangar eru merktir með út-ljósum. **Söfnunarstaður er gervigrasvöllur.**
5. **Lokastaður:** Lokastaður hefur verið valinn: **verkmenntastofa.**
6. **Tíminn til rýmingar:** Tími til rýmingar er ekki mikill, vegna þess að eldur þróast hratt ef ekkert er að gert. Húsið er vel byggt og stenst í öllum megin atriðum kröfur. Brunaviðvörðunarkerfi er í húsinu og þar af leiðandi á eldur að uppgötvast strax á byrjunarstigi, sem gefur meira svigrúm til rýmingar.

Rýmingaráætlun Víkurskóla

Stjórnun: Mikilvægt er að alltaf sé á hreinu hver á að stjórna. **Skal það vera skólastjóri eða staðgengill hans.** Mikilvægt er að stjórna þannig að ekki fari milli mála hver stjórnar.

Röð á aðgerðum:

1. Hringja: Kalla til aðstoð.

Hringja í neyðarlínu í síma **112**

Talið skýrt og rólega, útskýrið vandamálið.

Takið fram ef einhver hefur slasast.

Tilgreinið hvaða hús er um að ræða

2. Bjarga: Yfirmaður tekur ákvörðun um rýmingu og deilir verkefnum á starfsmenn.

Mikilvægt er að kennarar og stuðningsfulltrúar sjái um þann bekk sem viðkomandi er að kenna hverju sinni. Skólaliðar fara strax á leikskóladeild og hjálpa til þar. Kennari hefur nafnakall þegar komið er á söfnunarstað. Þegar að stofan er yfirgefin skal loka hurðum. Mikilvægt er að allir fari síðan útá

gervigrasvöll og bíði þar uns stjórnandi gefur leyfi til að yfirgefa staðinn.

Ef í ljós kemur við nafnakall að einhvern vantar er mikilvægt að þær upplýsingar berist strax stjórnanda og hann tilkynni til Neyðarlínu og slökkviliðs.

3. Slökkva: Þegar stjórnandi sér að 1. og 2. liður á planinu eru að klárast og ef einhver er tiltækur skal hefja slökkvistarf. **Rjúfið straum af húsinu ef hægt er að komast að rafmagnstöflunni.** Slökkvitæki og brunaslöngur eru víðsvegar um húsið, hver og einn á að kynna sér hvar slökkvibúnaður er staðsettur.

4. Slökkvilið kemur á staðinn. Yfirmaður gefur stjórnanda slökkviliðs upplýsingar um hvort einhverjir og þá hversu margir hafi orðið eftir inni og hugsanlega staðsetningu þeirra.

5. Láta foreldra vita. Hafa samband (eftir nafnalista) við foreldra / forráðamenn barna til að tryggja að upplýsingar um atburðinn berist eftir réttum leiðum.

6. Sálrænn stuðningur. Skólastjóri metur hvort leita þurfi eftir aðstoð utanaðkomandi til að veita börnum, starfsfólki og- eða foreldrum sálrænan stuðning eða áfallahjálp.

Viðvörðunarkerfi

Boð frá brunaviðvörðunarkerfi: Í skólanum er brunaviðvörðunarkerfi. Ef boð koma frá brunaviðvörðunarkerfinu er mjög mikilvægt að bregðast alltaf við og athuga hvað veldur boðunum. Hugsið aldrei að einhver annar eigi að kanna málið, gangið alltaf **strax** úr skugga um að það hafi verið gert. **Gæti verið hlutverk stjórnenda.**

Athugið!

Brunaviðvörðunarkerfið er ekki tengt vaktstöð.

Eðlilegt ástand

Pegar ástand brunviðvörðunarkerfis er eðlilegt á að loga stöðugt grænt spennuljós.

Eldur

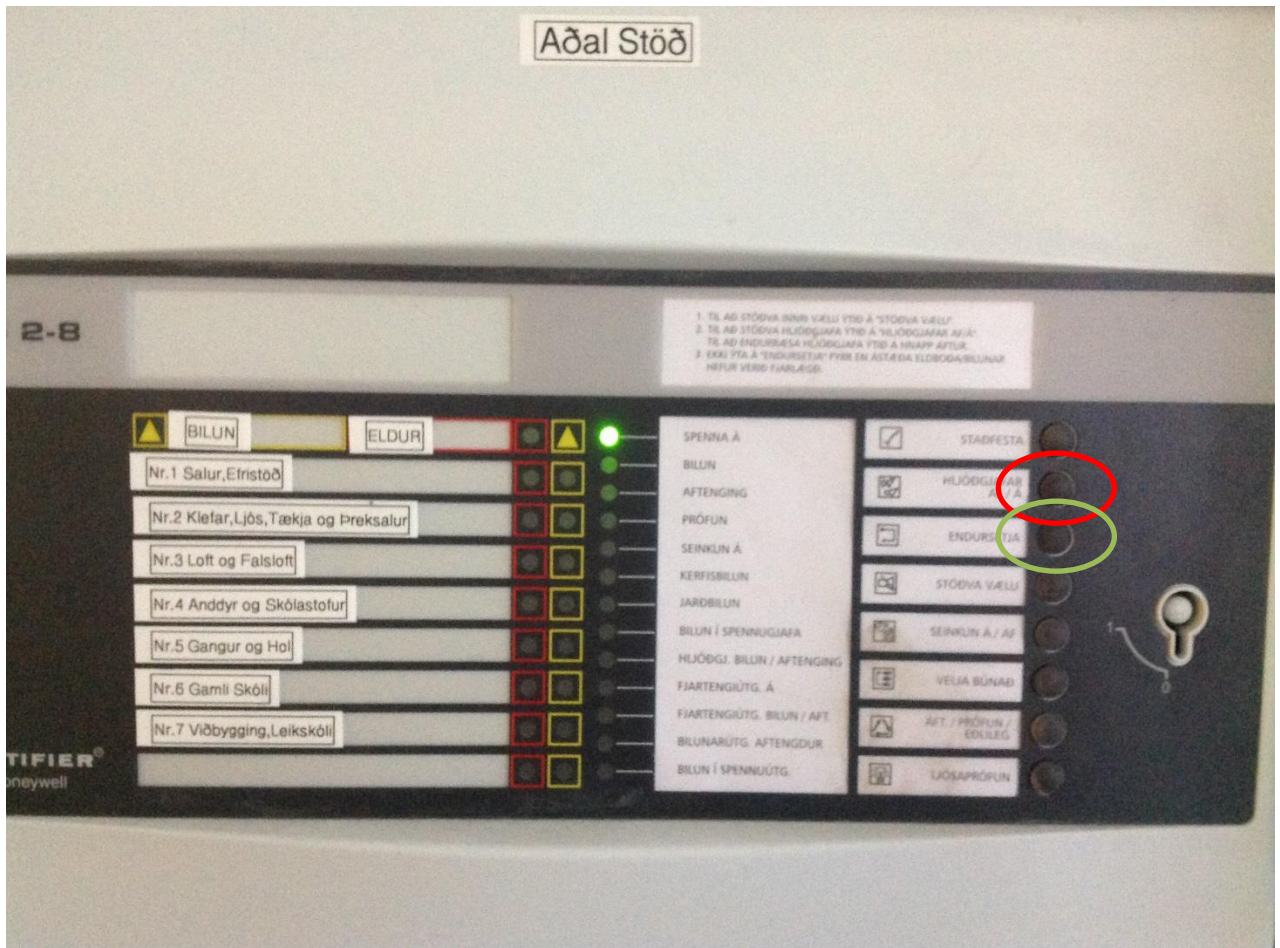
Viðbrögð við boðum: Allir starfsmenn fara í viðbragðsstöðu. Einhver fer að stjórnstöð kerfisins og framkvæmir eftirfarandi:

1. Takkaborð virkjað með því að nota lykil.
2. Ýtið á „**HLJÓÐGJAFAR AF / Á**” Hnappur 2
3. Finna á uppdrætti á hvaða svæði viðkomandi skynjari er.
4. Fara strax og kanna hvað valdi boðunum.

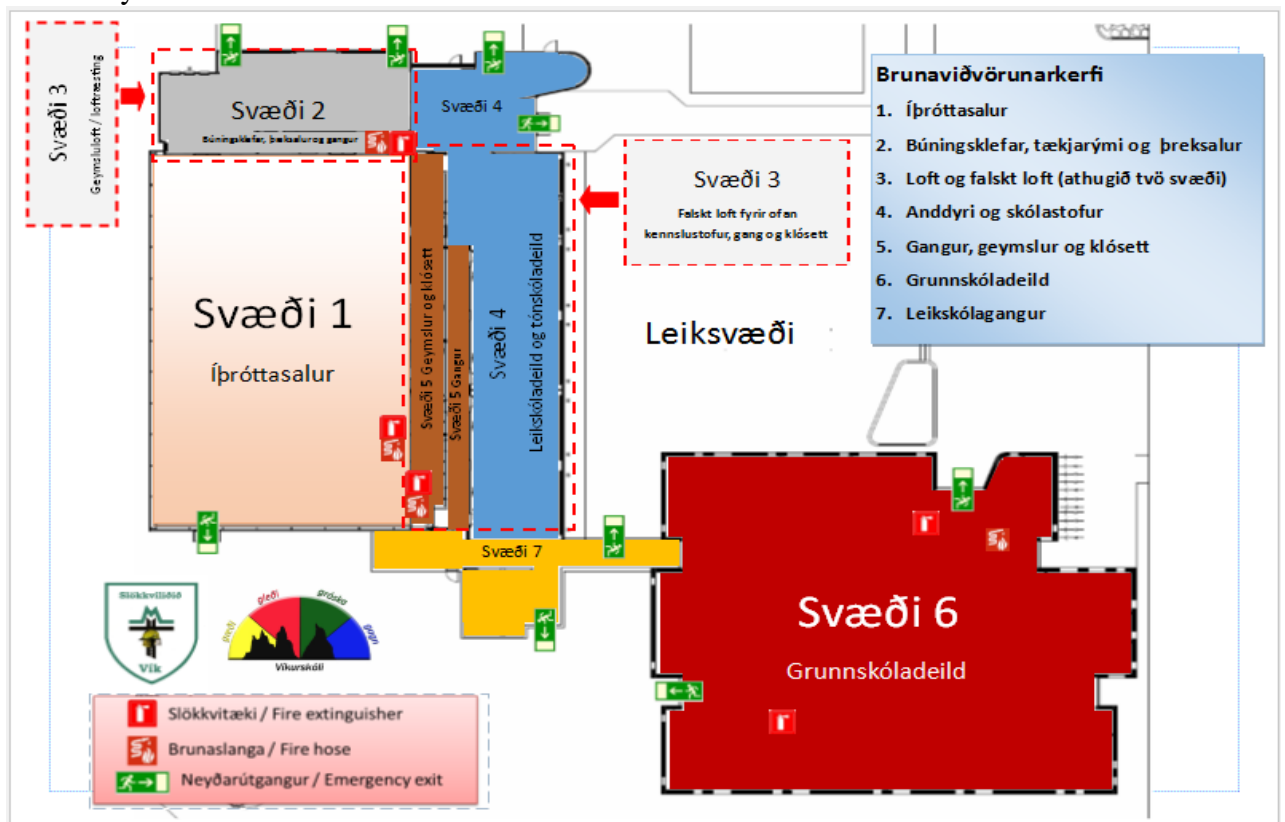
Falsboð: Ef engin merki finnast um eld á því svæði sem boðin komu frá er mikilvægt að finna skynjarann sem sendi boðin, hann finnst á því að lítið gaumljós logar á skynjara sem hefur sent boð. Mikilvægt er að skrá öll falsboð í þjónustubók sem fylgir kerfinu. Að lokum skal endursetja kerfið með því að þrýsta á hnappinn „Endursetja (hnappur 3)“.

Raunveruleg eldboð: Ef um eld er að ræða, skal þegar í stað var alla við með því að ýta á takka sem er merktur „ræsa hljóðgjafa” hnappur 2, eða brjóta næsta handboða. Þá fara bjöllur aftur í gang og eiga þá allir að vita að hætta er á ferðum og skal þegar í stað setja í gang rýmingaráætlun. Hikið aldrei við að rýma húsið ef minnsti grunur er um að þess þurfi. Betra er að taka ákvörðun um rýmingu fyrr en seinna.

Jafnvel þó takist að slökkva eldinn strax getur verið nauðsynlegt að leita aðstoðar slökkviliðs, til að reykraesta húsið og meta hvort hætta er á frekari eldi



Hér er mynd af viðvörunarkerfinu



Hér er hægt að sjá mynd af uppdrætti við kerfið

Rýming vegna Kötlugoss

1. Ef til rýmingar kemur vegna vegna Kötlugoss þá gefur kennari fyrirmæli og róar hópinn
2. Kennari tekur manntal (skráir upplýsingar sem vitað er um td. ef nemendur eru fjarverandi, tekur nafnalista með sér). Farið með nemendur fram í hol
3. Kennari fylgir hópnum í fjöldahjálparstöð (Suður-Vík)



Gengið er austur Mánabraut þá upp Ránarbraut að Víkurgötu, farið yfir gangbraut og eftir Árbraut yfir brúna yfir Austurveg og upp Suðurvíkurveg að Suður-Vík.

Koma nemendum í röð í holi, Þannig 10 bekkur fyrstur síðan eftir því sem bekkir eru tilbúnir 1- 9 bekkur. Er nemendur eru í verkmenntahúsi þá er komið í röð eftir bekkjum elstu fyrst.

Ganga rólega upp í Suður Vík (fjöldahjálparstöð) og halda hópinn (tveir og tveir) kennari síðastur til að hafa tölu hópnum (lykkjubönd fyrir yngri nemendur)

Halda utanum hópinn þar til Rauðikrossinn yfirtekur fjöldahjálparstöð