

VIÐBRAGÐSÁÆTLUN ALMANNAVARNA

Víkurskóli



Almannavarnadeild
ríkislögreglustjórans

Sóttvarnalæknir

Menntamálaráðuneyti

Efnisyfirlit

1.	<i>Inngangur að viðbragðsáætlun</i>	3
2.	<i>Heimsfaraldur influensu</i>	4
3.	<i>Háskastig almannavarna</i>	5
4.	<i>Virkjun viðbragðsáætlana skóla</i>	9
5.	<i>Stjórnun og lykilstarfsmenn skólans</i>	10
6.	<i>Starfssvæði skólans og umfang</i>	11
7.	<i>Viðbragðsáætlun Víkurskóla við heimsfaraldri influensu</i>	12
8.	<i>Samskiptaleiðir</i>	14
9.	<i>Kort og teikningar</i>	16
10.	<i>Dreifingarlisti</i>	17
11.	<i>Breytingasaga</i>	18
12.	<i>VIÐAUKI - Gátlisti úr viðbragðsáætlun Mýrdalshrepps</i>	19

1. Inngangur að viðbragðsáætlun

Viðbragðsáætlun þessi segir fyrir um skipulag og stjórn aðgerða í Víkurskóla í samræmi við áætlun Almannaþingarinnar um viðbrögð við heimsútbreiðslu inflúensu.

Markmið viðbragðsáætlana skóla eru að tryggja skipulögð og samræmd viðbrögð allra skólastofnana sem og starfsmanna þeirra þegar til inflúensufaraldurs kemur.

Við gerð áætlunarinnar er meðal annars stuðst við lög um almannavarnir nr. 82/2008 og lög um sóttvarnir nr. 19/1997.

Áætlunin er í samræmi við Landsáætlun vegna heimsfaraldurs inflúensu.

Viðbragðsáætlunir skóla hafa samræmda uppbyggingu. Kaflar 2, 3, 4 og 7 eru sameiginlegir og geyma almennar upplýsingar frá menntamálaráðuneyti, almannavarnadeild ríkislögreglustjóra og embætti sóttvarnalæknis. Aðra kafla semja skólarnir sjálfir og mynda þeir hina eiginlegu viðbragðsáætlun hvers skóla.

Ábyrgð á áætlun þessari er í höndum skólastjóra Víkurskóla. Áætlunin verður endurskoðuð á a.m.k. fimm ára fresti, en yfirfarin árlega t.d. hvað varðar boðleiðir, gátlista og starfssvæði skóla. Ef miklar breytingar verða á starfsemi skólans verður áætlunin þegar í stað endurskoðuð.

Áætlunin verður kynnt fyrir starfsmönnum skólans, nemendum og forráðamönnum ólöggráða nemenda. Hún er aðgengileg á heimasíðu skólans www.vikurskoli.vik.is

Áætlun þessi tekur þegar gildi.

12. mars 2020

Elín Einarsdóttir skólastjóri

2. Heimsfaraldur inflúensu

Saga heimsfaraldra inflúensu

Allt frá 16. öld hafa heimsfaraldrar inflúensu riðið yfir heiminn að minnsta kosti tvisvar til þrisvar á öld. Á 20. öldinni riðu þrjár heimsfaraldrar inflúensu yfir. Sá fyrsti geisaði 1918 og var afar mannskæður. Hann var nefndur spænska veikin en talið er að 50-100 milljón manns hafi látið lífið af hans völdum. Hinir tveir heimsfaraldrarnir riðu yfir 1957 og 1968 en ollu mun minna manntjóni. Á Íslandi gekk spænska veikin á suðvesturhluta landsins á tímabilinu frá október til desember 1918 en áður hafði væg sumarinflúensa gengið yfir 1918. Spænska veikin hófst í ágúst í Evrópu og Norður-Ameríku.

Talið er að um 60% Reykvíkinga hafi veikst af spænsku veikinni og að allt að 500 manns látist á landinu öllu. Íslendingar geta dregið nokkurn lærdóm af reynslu þjóðarinnar frá þeim tíma. Til að hindra útbreiðslu veikinnar voru settar ferðatakmarkanir og lokað var fyrir umferð um Holtavörðuheidi og einnig yfir Mýrdalssand. Með þessu tókst að hindra að veikin bærist til Norðurlands og Austurlands en til Vestfjarða barst hún með skipum.

Þar sem að fyrri faraldrar hafa riðið yfir á um 40 ára fresti og síðasti faraldur geisaði fyrir 50 árum hefur verið búist við nýjum faraldri í nokkurn tíma. Í apríl 2009 greindist nýr stofn inflúensuveiru í mönnum (H1N1) í Mexíkó og Bandaríkjunum. Rétt er að benda á að skæð inflúensa af A stofni (H5N1) hefur breiðst út í fuglum undanfarin 20 ár og í stöku tilfellum borist í menn með alvarlegum afleiðingum.

Nýjasti vággestur heimsbyggðarinnar er Covit 19 veira. Þegar þetta er skrifað (12/12 2020) hefur WHO alþjóða heilbrigðisstofnunin lýst yfir heimsfaraldri. Á Íslandi hefur jafnframt verið lýst yfir neyðarstigi almannavarna.

Viðbragðsáætlanir skulu vera í samræmi við Landsáætlun vegna heimsfaraldurs inflúensu sem undirrituð var 28. mars 2008 og er að finna á www.almannavarnir.is og www.influensa.is

Markmið viðbragðsáætlunar hvers skóla

Viðbragðsáætlun vegna heimsfaraldurs inflúensu miðar að því að lágmarka áhrif inflúensufaraldurs og afleiðingar hans innan skólans með því að:

- Skilgreina mikilvæga verkþætti menntastofnunar og lykilstarfsmenn og staðgengla.
- Draga úr útbreiðslu faraldurs á vinnustaðnum og lágmarka smithættu.
- Styrkja nauðsynlega starfsemi og treysta innviði skólans.
- Upplýsa starfsmenn, nemendur og foreldra.
- Veita nauðsynlega fræðslu.
- Eiga til samræmdar áætlanir vegna hugsanlegs samkomubanns og þar með lokunar skóla.

3. Háskastig almannavarna

Almannavarnastig

Viðbragðsáætlunum almannavarna er skipt í þrjú stig sem skilgreina alvarleika þess ástands sem steðjar að. **Háskastigin eru: Óvissustig, hættustig og neyðarstig.**

Til þess að gefa til kynna umfang almannavarnaviðbragða, þ.e. fjölda þeirra eininga sem virkjaðar eru í þágu almannavarna í hvert sinn, þörf fyrir víðtæka samhæfingu og fjölda stjórnstiga er hægt að skilgreina umfang á hverju almannavarnastigi með litum sem hér segir:

- **Grænt**

Atburði er sinnt af fáum viðbragðsaðilum.

- **Gult**

Alvarlegur atburður og sinnt af mörgum viðbragðsaðilum.

- **Rautt**

Mjög umfangsmikill atburður á mörgum svæðum.

- **Svart**

Þjóðarvá - hamfarir eða atburðir sem hafa áhrif á mörg umdæmi á sama tíma.

Með hliðsjón af þessu taka sóttvarnalæknir og ríkislögreglustjóri ákvörðun um umfang aðgerða hverju sinni og upplýsa viðbragðsaðila.

Óvissustig

Athuganir, mælingar, hættumat

Skilgreining:

Nýr undirflokkur influensuveiru greinist í mönnum en sýking milli manna er ekki þekkt nema í undantekningartilfellum og þá við mjög náið samband.

Ráðstafanir ákveðnar af ríkislögreglustjóra og sóttvarnalækni með hliðsjón af alvarleika faraldurs.

1. Samráð / samstarf er við mikilvæg erlend samtök og stofnanir.
2. Samráð / samstarf milli innlendra stofnana, samtaka, fyrirtækja og félaga.
3. Skráning upplýsinga um staði þar sem sýking (H5N1? – önnur sýking ?) hefur komið upp.
4. Athugun á birgðastöðu matar, lyfja og annarrar nauðsynjavöru.
5. Athugun á boðleiðum, fjarskiptum og fleiru þess háttar.
6. Æfingar, almannavarnaæfing, minni æfingar innan stofnana og / eða hjá aðilum, sem hafa sameiginleg verkefni.

Hættustig

Viðbúnaður vegna hættu

Skilgreining:

1. Engin staðfest sýking hérlendis.
2. Litlar hópsýkingar af völdum nýs undirflokks inflúensuveirunnar brjótast út hjá mönnum á takmörkuðu svæði en veiran virðist ekki hafa lagað sig vel að mönnum.
3. Umtalsverðar hópsýkingar brjótast út hjá mönnum en þær eru enn staðbundnar. Vísbendingar eru um að veiran aðlagist mönnum í vaxandi mæli en þó ekki þannig að umtalsverð hætta sé á heimsfaraldri.

Ráðstafanir ákveðnar af ríkislögreglustjóra og sóttvarnalækni með hliðsjón af alvarleika faraldurs.

1. Ráðstafanir gerðar til að koma í veg fyrir að sýktir einstaklingar komi til Íslands.
2. Komi fólk frá sýktum svæðum til Íslands fer fyrsta læknisrannsókn fram í flughöfnum (Keflavík) og höfnum.
3. Söfnun og úrvinnsla faraldursfræðilegra upplýsinga.
4. Hugsanlega loka einhverjum höfnum / flugvöllum.
5. Heimasóttkví hugsanlega beitt gegn þeim sem eru einkennalausir en gætu hafa smitast.
6. Skip hugsanlega sett í sóttkví.
7. Skipulögð dreifing / taka fyrirbyggjandi inflúensulyfja meðal áhættuhópa íhuguð.
8. Athuga með heimköllun Íslendinga frá svæðum þar sem hópsýkingar af völdum nýs stofns inflúensu hafa brotist út.

Neyðarstig

Neyðaraðgerðir vegna atburða

Skilgreining;

1. Stofn inflúensuveirunnar hefur fundist í einum eða fleiri einstaklingum hérlendis eða heimsfaraldri hefur verið lýst yfir. Vaxandi og viðvarandi útbreiðsla smits meðal manna.

Ráðstafanir ákveðnar af ríkislögreglustjóra og sóttvarnalækni með hliðsjón af alvarleika faraldurs.

1. Viðbragðskerfi að fullu virkjað.
2. Samkomubann, lokun skóla o.fl.
3. Útskrift sjúklinga af sjúkrahúsum.
4. Skipulögð dreifing / taka fyrirbyggjandi inflúensulyfja meðal áhættuhópa.

Skammstafanir og orðskýringar

AR	Sýkingartíðni
AVD	Almannavarnadeild
AVN, Av-nefnd	Almannavarnanefnd
CDC	Sóttvarnastofnun Bandaríkjanna
CFR	Dánarhlutfall sjúkdóms
ECDC	Sóttvarnastofnun Evrópusambandsins
ESB	Evrópusambandið
LL	Landlæknisembættið
RLS	Ríkislögreglustjórinn
RÚV	Ríkisútvarpið
SST	Samhæfingarstöðin, Skógarhlíð
SVL	Sóttvarnalæknir
WHO	Alþjóðaheilbrigðismálastofnunin

DMR	Dómsmálaráðuneyti
HBR	Heilbrigðisráðuneyti
MRN	Menntamálaráðuneyti

Sóttvarnaráðstafanir

Heilbrigðisráðherra kveður á um **samkomubann** samkvæmt tillögu sóttvarnalæknis (sbr. 12. gr. laga nr. 19/1997). Almannavarnadeild ríkislögreglustjóra sér um framkvæmd samkomubanns í samvinnu við dómsmálaráðuneyti og lögreglustjóra. Í samkomubanni felst að fjöldsamkomur eru óheimilar, s.s. fundarhöld, skólastarf, skemmtanir á borð við dansleiki, leiksýningar og reglulegar guðsþjónustur. Samkomubann er sett samkvæmt nánari fyrirmælum sóttvarnalæknis. Þegar ekki eru lengur forsendur fyrir samkomubanni afléttir heilbrigðisráðherra því samkvæmt tillögu sóttvarnalæknis.

Heilbrigðisráðherra er heimilt að fenginni tillögu sóttvarnalæknis að **takmarka ferðafrelsi** manna með því að grípa til afkvíunar byggðarlaga og landsins alls og einangrunar sýktra manna, sbr 12. gr. sóttvarnalaga nr. 19/1997. Sóttvarnalæknir gefur fyrirmæli um nánari tilhögun takmarkana á ferðafrelsi. Almannavarnadeild sér um framkvæmd þessara ráðstafana í samvinnu við dómsmálaráðuneyti og lögreglustjóra.

Háskastig WHO

Alþjóðaheilbrigðisstofnunin (WHO) í samvinnu við sóttvarnastofnanir í Bandaríkjunum (CDC) og Evrópu (ECDC) ásamt framkvæmdastjórn ESB hafa með sér náið samstarf við að fylgjast með og meta stöðuna. Íslendingar fá upplýsingar frá WHO og hafa jafnframt nána samvinnu við ECDC og ESB um vöktun og viðbrögð.

Í stigaskipan WHO er gert ráð fyrir þremur skeiðum í heimsfaraldri; *skeið á milli heimsfaraldra*, *viðvörunarskeiði* og *skeiði heimsfaraldurs*. Innan hvers skeiðs eru skilgreind mismunandi stig og eru þau sex talsins.

Stig WHO segja meira til um útbreiðslu frekar en alvarleika sýkingar. Stig 6, *skeið heimsfaraldurs*, getur verið vaxandi útbreiðsla á vægri influensu. Viðbragðsáætlun ráðuneyta gegn heimsfaraldri influensu er gerð með háskastig almannavarna til hliðsjónar en stigaskipan WHO er mikið notuð í fjölmiðlum og er sett hér fram til skýringar.

Háskastig WHO	
Stig heimsfaraldurs	Markmið aðgerða
<p>Skeið milli heimsfaraldra</p> <p>Stig 1. Enginn nýr influensustofn hefur greinst í mönnum.</p> <p>Stig 2. Enginn nýr stofn influensuveiru hefur greinst í mönnum. Stofn influensuveiru geisar í dýrum og talinn geta ógnað mönnum.</p> <p>Viðvörunarskeið</p> <p>Stig 3. Nýr stofn influensuveiru hefur greinst í mönnum en ekki er vitað til þess að hann berist manna á milli nema í undantekningartilfellum og þá við mjög náið samband manna.</p> <p>Stig 4. Litlar hópsýkingar brjótast út hjá mönnum á takmörkuðu svæði af völdum nýs stofns influensu en hann virðist ekki hafa lagað sig vel að mönnum.</p> <p>Stig 5. Umtalsverðar hópsýkingar brjótast út hjá mönnum en þær eru enn staðbundnar. Vísbendingar eru um að veiran hafi í vaxandi mæli aðlagast mönnum, þó ekki í þeim mæli að umtalsverð hætta sé á heimsfaraldri.</p> <p>Skeið heimsfaraldurs</p> <p>Stig 6. Heimsfaraldur: Vaxandi og viðvarandi útbreiðsla smits á meðal manna.</p>	<p>Styrkja viðbúnað við heimsfaraldri influensu.</p> <p>Lágmarka hættu á smiti, uppgötva og tilkynna slík smit án tafar.</p> <p>Tryggja hraða greiningu á nýjum stofni veirunnar. Greina tilfelli fljótt og tilkynna þau án tafar. Hröð viðbrögð við fleiri tilfellum.</p> <p>Halda nýjum stofni innan afmarkaðs svæðis/uppsprettu eða seinka útbreiðslu og vinna tíma til að bregðast við (bóluefni ofl.).</p> <p>Hámarksáhersla er lögð á að koma í veg fyrir eða seinka útbreiðslu og, ef mögulegt, afstýra heimsfaraldri og vinna tíma til að hrinda í framkvæmd sóttvarnaráðstöfunum.</p> <p>Draga úr afleiðingum heimsfaraldurs eins og unnt er.</p>

4. Virkjun viðbragðsáætlana skóla

Sóttvarnalæknir tilkynnir breytingar á háskastigi (sjá nánar um stig í kafla 3).

Breyttur viðbúnaður í skólum

Tilkynntar breytingar á háskastigi sem kalla á sérstök viðbrögð skóla á tilteknu sóttvarnasvæði eða landinu öllu verða staðfestar af menntamálaráðuneytinu með tilkynningu í fjölmiðlum og á heimasíðu þess www.menntamalaraduneyti.is og eftir atvikum með tölvupósti til skólastjórnenda og sveitarfélaga.

Viðbúnaður í einstökum skólum. Til þess getur komið að gera verði breytingar á skólahaldi í einstökum skólum án þess að tilkynnt hafi verið um breytt háskastig, t.d. vegna mikilla forfalla. Skólastjórnendur bera ábyrgð á slíkum breytingum með hefðbundnum hætti. Eðlilegt er að haft sé samráð við sóttvarnalækni á svæði skóla áður en veigamiklar breytingar á skólahaldi vegna inflúensu eru ákveðnar.

Afboðun. Þeir þættir viðbragðsáætlana skóla sem virkjaðir eru skulu ekki aflagðir fyrr en formleg boðun um það kemur frá yfirvöldum.

Helstu verkefni skóla á einstökum stigum

Óvissustig

Unnið að gerð viðbúnaðaráætlunar. Skólarnir upplýsa starfsfólk, nemendur og aðstandendur þeirra og aðra hagsmunaaðila um undirbúning og viðbrögð komi til hættu- eða neyðarástands.

Hættustig

Stjórnendur hvers skóla stýra starfsmönnum til þeirra verkefna sem lýst er í viðbragðsáætlun skólans um skólahald á hættustigi.

Neyðarstig (e.t.v. samkomubann)

Stjórnendur hvers skóla stýra starfsmönnum til þeirra verkefna sem lýst er í viðbragðsáætlun skólans um starfsemi hans á neyðarstigi. Komi til samkomubanns verður skólum lokað á tilteknu svæði eða landinu öllu.

5. Stjórnun og lykilstarfsmenn skólans

Verkefni skóla:

Sveitarfélagið Mýrdalshreppur annast rekstur Víkurskóla. Stjórnunarpáttur skólastarfsins er í höndum skólastjórnenda, kennara, fræðslunefndar, skólaráðs, sveitarstjórnar, o.fl. Sjá skipurit og tengiliðaskrá í kafla 8. Dagleg stjórnun skólans er í höndum skólastjóra og aðstoðarskólastjóra. Kennslufræðileg stjórnun er auk þess í höndum umsjónarkennara, fagreinakennara og sérkennara. Skólinn fær kennslufræðilega ráðgjöf frá Skólaþjónustu Rangárvalla- og Vestur-Skaftafellssýslu. Í skólanum er starfrækt dægradvöl eftir að kennslu lýkur og mötuneyti. Sjá nánar í skipuriti. Stjórnun nemenda er í höndum kennara og stuðningsfulltrúa á kennslutíma, en í höndum stuðningsfulltrúa og kennara í frímínútum. Fjórir stuðningsfulltrúar/skólaliðar gæta þeirra nemenda sem eru í Dægradvöl, sem starfrækt er eftir að hefðbundnum skóladegi lýkur. Tveir skólabílstjórar aka þeim nemendum sem búa í dreifbýlinu að og frá skóla. Skólastjóri skólans annast umsjón skólamannvirkja í samvinnu við áhaldahús sveitarfélagsins. Skólastjóri og aðstoðarskólastjóri eru skráðir öryggisverðir í skólanum. Unnin hefur verið viðbragðsáætlun vegna hugsanlegra náttúruhamfara s.s. jarðskjálfta, eldsvoða o.fl. (sjá áætlanir á heimasíðu skólans. Skrifstofa sveitarfélagsins annast alla fjármálaumsýslu fyrir skólann í samvinnu við skólastjóra.

Í Víkurskóla starfar einn skólastjóri, einn aðstoðarskólastjóri, auk 8 kennara og 3 stundakennara, sem eru samtals í 7,5 stöðugildum. Þá starfar þroskaþjálfari í 0,7 stöðugildi. Tæknimálum skólans er sinnt af tæknimanni sveitarfélagsins.

6. Starfssvæði skólans og umfang

Húsnæði: Heimilsfang skólans er Mánabraut 3.-5, 870 Vík. Skólinn þjónar Víkurþorpi og dreifbýli þess vestan og austan Víkur.

Skólahúsið er ein heild, auk þess sem list- og verkgreinar eru kenndar í lausri kennslustofu, Listakoti sem staðsett er vestan við sundlaugina. Íþrótt- og sundkennsla fer fram í íþróttamiðstöð sveitarfélagsins sem er staðsett á skólalóðinni.

Aðalinngangur skólans er vestanmegin í húsinu en vörumóttaka fyrir eldhús er sunnanmegin.

Umfang: Starfsmannafjöldi og nemendafjöldi.

Við skólann starfa þegar þetta er ritað 19 starfsmenn og 2 verktakar í skólaakstri. Tekið skal fram að stöðugildi starfsmanna eru mjög mismunandi

2 stjórnendur

10 kennnarar

1 þroskaþjálfari

1 starfsmaður í mótuneyti /skólaliði

4 stuðningsfulltrúar

1 ræstitæknir

2 skólabílstjórar

Í skólanum eru þegar þetta er ritað 55 nemendur í 1.-10. bekk. Auk þess eru 9 nemendur í forskóladeild. Alls eru því nemendur Víkurskóla 64 talsins.

Árgangur	Stúlkur	Drengir	Alls
Forskóli	2	7	9
1.bekkur	6	2	8
2.bekkur	3	2	5
3.bekkur	1	5	6
4.bekkur	0	2	3
5.bekkur	4	1	5
6.bekkur	0	4	4
7.bekkur	3	5	8
8.bekkur	3	3	6
9.bekkur	2	5	7
10.bekkur	2	2	4
Samtals	26	38	64

7. Viðbragðsáætlun Víkurskóla við heimsfaraldri influensu

Verkefni skóla: Í þessum kafla er lýst eiginlegum aðgerðum sem viðbragðsáætlun Víkurskóla á að tryggja að fylgt sé á mismunandi háskastigum.

Skólastjóri er verkefnisstjóri við gerð, uppfærslu og virkjun viðbragðsáætlunar Víkurskóla í samráði við aðstoðarskólastjóra. Þetta er gert í samstarfi við sveitarfélagið og heilsugæslu í Vík.

Upplýsingagjöf:

Allir starfsmenn skólans fá upplýsingar reglulega á starfsmannafundum, sem haldnir eru að jafnaði á 4 vikna fresti en kennarafundir eru haldnir vikulega. Ef nauðsynlegt er að funda þéttar er það gert. Þá fá allir starfsmenn tölvupóst með nauðsynlegum upplýsingum í gegnum upplýsingakerfið Mentor. Eins er upplýsingum komið til þeirra með tilkynningum á auglýsingatöflu á kennarastofu. Skólaráð er upplýst um stöðu mála og einstaka ákvarðanir um leið og þær hafa verið teknar. Þetta er gert með símtölum eða tölvupósti. Umsjónarkennarar og/eða skólastjórnendur upplýsa nemendur um þá hluti er að þeim snúa af hógværd þ.e. með tilliti til aldurs og þroska. Foreldrar eru upplýstir í gegnum síma og með tölvupósti í gegnum Mentor, allt eftir því hvað þurfa þykir. Nemendur og starfsmenn eru hvattir til aukins handþvottar, hósta/hnerra í olnbogabót og snýta sér í einnota bréfpurrkur. Einnota handpurrkur eru á öllum salernum. Handpritti er komið fyrir á salerni starfsmanna. Einnig er aðgengi að handspritti í mötuneyti. Skólastjóri er í nánú sambandi við ræstingafólk og upplýsir það um hugsanlegar áherslubreytingar við ræstingu. Settur verður upp sérstakur tengill á heimasíðu skólans, þar sem allar upplýsingar, viðbrögð og úrræði koma fram. Þar verður viðbragðsáætlun skólans einnig aðgengileg.

Grunnupplýsingar má fá í bæklingi sem er að finna á www.almannavarnir.is og heitir „Munum eftir influensunni“ svo og á www.landlaeknir.is.

Upplýsingar um breytta ræstingu og hlífðarbúnað má fá á www.landlaeknir.is.

Hvernig brugðist er við veikindatilfellum nemenda:

Öll forföll eru tilkynnt inn til skrifstofu skólans, þar sem þau eru færð til bókar líkt og tíðkast hefur við öll forföll undanfarin ár. Stjórnendur fylgjast með stöðu mála daglega, þannig að bregðast megi við t.d. með tilliti til veikindaforfalla kennara og annara starfsmanna skólans. Ef fjöldi veikindatílfella verður mikill, getur komið til tímabundinnar sameiningar aldurshópa (bekkja). Þeir kennarar og aðrir starfsmenn skólans sem annast munu nemendur hafa það að leiðarljósi að tryggja einstaka nemendahópum sem eðlilegastan skólalag bæði með einstaklingsmiðuðum kennsluáðferðum eða öðrum þeim leiðum sem taldar eru henta hverju sinni. Umsjónarkennarar bekkja svo og faggreinakennarar, eru hvattir til að hafa til taks áætlun um framvindu námsins og vinnulag ef til sameiningar nemendahópa kemur. Sérfræðiráðgjöfin er í höndum allra kennara skólans. Leitað verður til sérfræðinga Skólalagjónustu Rangárvalla- og Vestur-Skaftafellssýslu ef þurfa þykir.

Afleysingakerfi lykilstarfsmanna (skólastjórnenda):

Skólastjórnendur þ.e. skólastjóri og aðstoðarskólastjóri munu leysa hvor aðra af eftir aðstæðum. Ef til forfalla þessara aðila kemur færast stjórn skólans yfir á umsjónarkennara 9.-10. bekkjar. Við forföll skólastjóra munu staðgenglar ásamt einstaka kennurum og skólaliðum annast þau daglegu störf er lúta að umsjón með nemendum og skólahúsi. Hvað varðar nauðsynlega viðhaldspætti skólahúsnæðis verður leitað til áhaldahúss sveitarfélagsins með úrbætur.

Komi til lokunar skóla

Ef til lokunar Víkurskóla kemur, verður það auglýst með tölvupósti til allra foreldra í gegnum upplýsingakerfið Mentor. Einnig verður sett upp áberandi auglýsing á heimasíðu skólans auk þess sem auglýsingar verða hengdar upp við allar inngöngudyr skólans. Jafnframt verður sett tilkynning á vef sveitarfélagsins. Ef lokunin verður með mjög litlum fyrirvara verður send inn tilkynning í Ríkisútvarpið. Lögð verður áhersla á að allar tilkynningar séu skýrar og afdráttarlausar.

Boðleiðir, upplýsingastreymi og samskipti við heimili nemenda:

Ef til lokunar kemur verður leitast við að halda opnum þeim boðleiðum sem áður hafa verið nefndar. Sem dæmi um boðleiðir má nefna að reynt verður eftir fremsta megni að halda uppi símsvörun í skólanum. Einnig verður reynt að svara tölvupósti og koma út tilkynningum í gegnum Mentor. Einnig verða auglýsingar birtar t.d. í hljóðvarpi eða á vefsvæði sveitarfélagsins.

Leitast verður við að fá túlka til að þýða helstu upplýsingar til þeirra foreldra sem eru af erlendu þjóðerni. Til þess að tryggja sem best samskipti á milli heimilis og skóla munu stjórnendur skólans fara reglulega yfir póstlista foreldra og nemenda.

Kennarar munu eftir föngum senda nemendum/foreldrum upplýsingar og hvatningarorð um sjálfsnám í tölvupósti. Þetta verður að gera með tilliti til aldurs og þroska nemenda. Búast má við að eldri nemendur geti að nokkru leyti fylgt fyrirbyggjandi kennsluáætlunum eða unnið að ákveðnum verkefnum a.m.k tímabundið. Unnið er að því hörðum höndum að kennarar verði í samskiptum við nemendur a.m.k eldri bekkja í gegnum veflægt kennsluumhverfi. Könnun fer fram á því hvaða tækniþúnaður er til á heimilum nemenda.

Umsýsla fasteigna og öryggismála:

Reiknað er með umgengni verði um skólahúsið alla daga, þrátt fyrir lokun skólans. Lykilstarfsmenn munu skipta með sér verkum hvað þennan þátt áhrærir. Allt óvænt sem upp kann að koma er unnið í samráði við þær hefðir sem nú þegar eru til staðar þ.e. samstarf við áhaldahús sveitarfélagsins og þá lögreglu ef til innbrota, eða skemmda kemur.

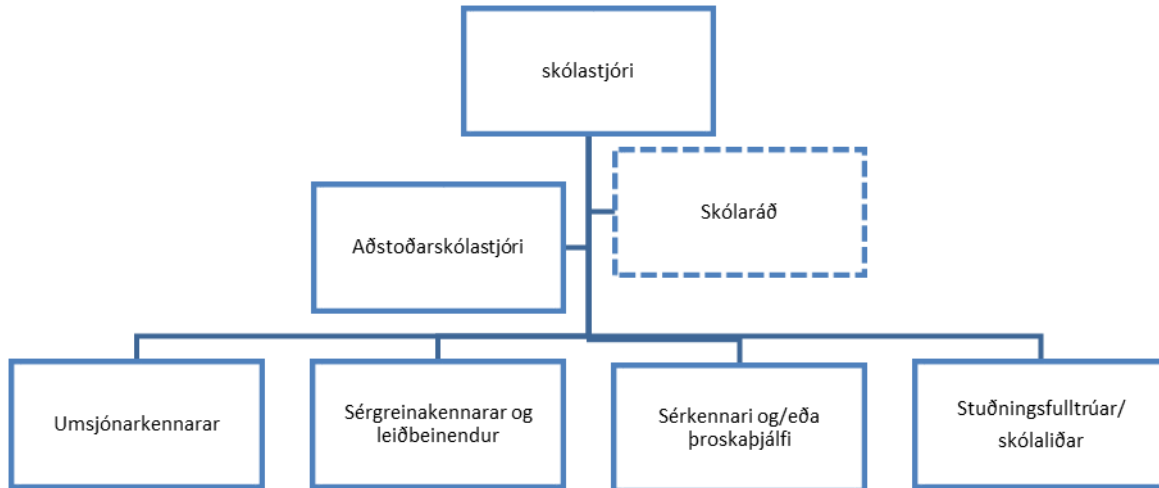
Um skipulagningu skólastarfs eftir opnun:

Þegar tekin verður ákvörðun um opnun skólans, þá verður það ákvörðun skólastjórnenda í samráði við heilsugæslu. Við slíka ákvörðun verður strax leitast við að koma skólastarfinu í sem eðlilegast form, þ.e. um leið og starfsmenn og nemendur skila sér aftur í skólann að afloknum veikindum og/eða þegar hættustigi er aflýst. Þegar skólinn verður opnaður að nýju munu kennarar endurskipuleggja kennsluáætlanir með það að markmiði að nemendur missi úr sem allra minnst af því sem gengið var út frá í hefðbundinni skólanámskrá.

8. Samskiptaleiðir

Lykilaðilar er varðar boðun og afboðun

Hér gefur að líta skipurit Víkurskóla, en öll starfsemi skólans byggir á því. Einnig er hér skrá yfir alla þá aðila sem gegna lykilhlutverkum í þeim þáttum í skólastarfinu, sem búast má við að þurfi að virkja sérstaklega þegar unnið verður samkvæmt viðbragðsáætluninni.



		Nafn	Starfsheiti	Símanúmer
Stjórn	1.	Elín Einarsdóttir	Skólastjóri / umsjón með skólahúsnæði	7761320/4871242 skolastjori@vik.is
	2.	Kolbrún Ósk Guðjónsdóttir	Aðstoðarskólstjóri/ Umsjón 1. bekkur	8478844/4871242 kollaosk@vik.is
Umsjónarkennarar	3.	Hrund Jafetsdóttir	Umsjónarkennari 2.-4. bekkjar	4871242 hrund@vik.is
	4.	Sif Hauksdóttir	Umsjónarkennari 5.-6. bekkjar	4871242 sif@vik.is
	5.	Þorgerður Hlín Gísladóttir	Umsjónarkennari 7.-8. bekkjar	4871242 thorgerdur@vik.is
	6.	Sabina Victoria Reinholdsdóttir	Umsjónarkennari 9.-10. bekkjar	4871242 victoria@vik.is
	7.	Anna Birna Björnsdóttir	Umsjón forskólahóps	4871242 annabirna@vik.is
Dægra dvöl	8.	Anna Birna Björnsdóttir	Umsjónarmaður	4871242/8458275 annabirna@vik.is

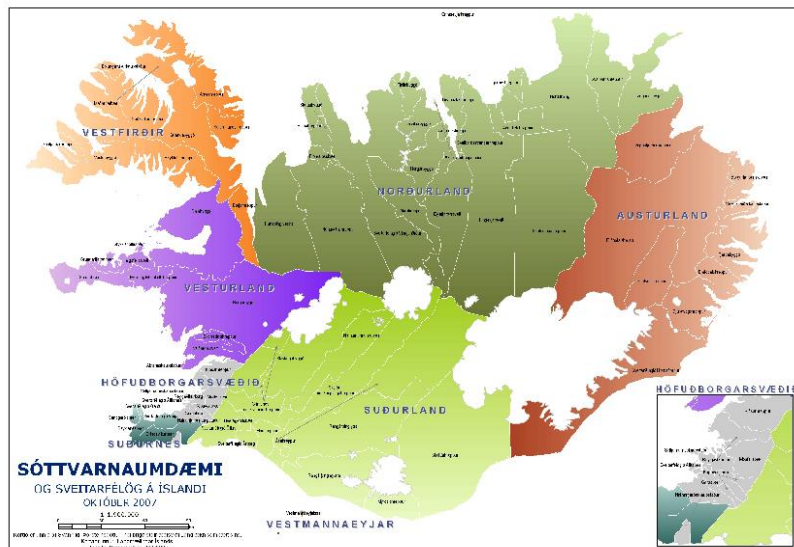
9. Kort og teikningar

Sóttvarnasvæðin

Íslandi er skipt upp í átta sóttvarnaumdæmi og er sóttvarnalæknir skipaður í hverju þeirra. Í stórum sóttvarnaumdæmum eru skipaðir sóttvarnalæknar ákveðinna svæða. Sjá mynd 10.1.

Sóttvarnalæknir á Suðurlandi

Hjörtur Kristjánsson, Heilbrigðisstofnun Suðurlands, Selfossi



10. Dreifingarlisti

Eintakið er vistað rafrænt á heimasíðu skólans www.vikurskoli.vik.is og aðgengilegt starfsmönnum á innri vef skólans, kennarasameign.

Auk þess eru rafræn og prentuð eintök vistuð á eftirtöldum stöðum:

Skrifstofu skólastjóra	4 eintök
Skrifstofu aðstoðarskólastjóra	2 eintök
Kennarastofu	1 eintak
Skrifstofu Mýrdalshrepps	1 eintak
Heilsugæslustöðinni Vík	1 eintak

12. VIÐAUKI - Gátlisti úr viðbragðsáætlun Mýrdalshrepps

Gátlisti skólastjórnenda

Óvissustig

- Skólastjóri er ábyrgur fyrir gerð eða uppfærslu viðbragðsáætlunar viðkomandi stofnunar ásamt gátlistum og tengiliðalista.
- Yfirfara allar boðleiðir og gera áætlun um hvernig nýta megi sem best upplýsingamiðlun fræðsluaðila svo sem símasvörun, tölvupóst, nettengd kennslukerfi, heimasíðu og samskiptamiðla.
- Stjórnendur vakta nýjar upplýsingar og koma þeim sem við eiga til síns starfsfólks ásamt kynningu á viðbragðsáætlun skólans.

Hættustig

- Virkja viðbragðsáætlun.
- Gera birgðaáætlun um sóttvarnabúnað (grímur, hanskar o.fl.) og tryggja nægar birgðir.
- Gera/uppfæra verklagsreglur um ræstingar með tilliti til sóttvarna.
- Gera/uppfæra verklagsreglur um viðbrögð við veikindum nemenda og starfsfólks í samræmi við tilmæli heilbrigðisyfirvalda og almannavarna.
- Gera/uppfæra áætlun um öryggi fasteigna og búnaðar, komi til lokunar í samvinnu við verkstjóra áhaldahúss.
- Skrá sérstaklega fjarvistir nemenda og starfsmanna vegna viðkomandi veikinda.
- Upplýsingum og fræðslu vegna sóttvarna komið til starfsfólks.

Neyðarstig

- Skólar munu halda uppi starfsemi eins lengi og unnt er og samkvæmt tilmælum frá heilbrigðisyfirvöldum og almannavörnum.
- Markmið er að starfsfólk skóla haldi áfram störfum þó nemendur eða starfsfólk sé sent heim vegna sóttvarnaráðstafana.
- Fylgja verklagsreglum um ræstingar með tilliti til sóttvarna.
- Skipuleggja hlutverk kennara í fjarkennslu og heimanámi eftir því sem við á.

- Fylgja leiðbeiningum embættis landlæknis og almannavarna um viðburði/samkomur og leggja mat á hvort draga eigi úr viðburðum sem aðrir en nemendur og kennarar eru hluti af og ekki teljast nauðsynlegir.
- Huga að því að nemendum í brotthvarfshættu (þar sem við á) bjóðist stuðningur námsráðgjafa þar sem því verður við komið.