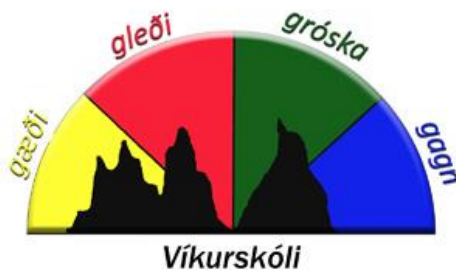


Skólanámskrá Víkurskóla Vík í Mýrdal



Ritstjórn og ábyrgð: Elín Einarsdóttir

Síðast uppfært 9.10 2023 EE

Efnisyfirlit

Inngangur	4
1. Almenn atriði.....	4
1.1 Um Víkurskóla.....	4
1.2 Aðkoma að skólanum	4
1.3 Skipurit.....	5
1.4 Skólaráð	5
2. Stefna Víkurskóla.....	6
2.1 Leiðarljós	6
3. Helstu áherslur Víkurskóla.....	7
3.1 Skólaárið	7
3.2 Skipulag kennslunnar.....	7
3.3 Námsgreinar	7
3.4 Námsgögn.....	8
3.5 Námsmat	8
3.6 Viðmið um árangur.....	8
3.7 Heimavinna.....	9
3.8 Kennsluáðferðir	9
3.9 Mentor.....	9
4. Nemendur.....	9
4.1 Móttaka nýrra nemenda og flutningur á milli skóla.....	9
4.2 Móttaka erlendra nemenda og nemenda með sérþarfir	10
4.3 Skilyrði fyrir skólavist í Víkurskóla	10
4.4 Nemendafélag	10
5. Skólabragur.....	11
5.1 Skólareglur.....	11
5.2 Verklag vegna hegðunar- og samskiptavanda nemenda	11
5.3 Verklag vegna eineltis.....	12
5.4 Verklag vegna ofbeldisfullrar hegðunar	15
6. Stoðþjónusta	15
6.1 Hvert á að leita?	16
6.2 Sérkennsla	17
6.3 Greiningar og skimanir	17

6.4 Náms- og starfsráðgjöf	17
6.5 Nemendaverndarráð	17
6.6 Heilsugæsla.....	18
6.7 Sálfræðiþjónusta	19
6.8 Talmeinafræðingur	19
7. Þróunarstarf og mat	19
7.1 Innra mat	19
7.2 Heilsueflandi skóli.....	19
7.3 Erlent samstarf	20
7.4 Jarðvangsskóli Víkurskóla	20
7.5 Önnur verkefni.....	20
8. Starfsmenn	21
8.1 Móttaka nýrra starfsmanna.....	21
8.2 Símenntun starfsfólks.....	21
8.3 Áherslur og þróunarstarf á skólaárinu.....	21
8.4 Fundir.....	22
9. Aðbúnaður og öryggi	22
9.1 Skólahúsnæði	22
9.2 Mötuneyti.....	22
9.3 Skólaakstur	22
9.4 Gæsla	23
9.5 Óskilamunir	23
9.6 Ábyrgð á persónulegum eigum	23
9.7 Hjól	23
9.8 Umferðaröryggi	23
9.9 Tryggingar.....	23
9.10 Óhöpp, slys og veikindi.....	24
9.11 Óveður.....	24
9.12 Rýmingaráætlanir – Náttúruvá.....	24
9.13 Áfallaáætlun	24
10. Samstarf heimila og skóla.....	24
10.1 Foreldrasamstarf	24
10.2 Foreldradagar	24
10.3 Skólakynning foreldra og nýnema	25

10.4 Upplýsingamiðlun.....	25
10.5 Skólabúðir.....	25
10.4 Mentor.....	25
11. Félagsstarf	25
11.1 Bekkjarkvöld	25
11.2 Samstarf við skóla og grenndarsamfélag	25

Inngangur

Skólanámskrá Víkurskóla, Vík í Mýrdal er handbók sem tekur til allra þátta skólastarfsins. Námskráin útfærir nánar áherslur aðalnámskrár grunnskóla ásamt því að draga fram sérstöðu skólans, staðbundnar aðstæður, verklagsreglur, aðaláherslur og markmið. Skólanámskráin byggir á grunnskólalögum frá árinu 2008. Hún byggir einnig á mennta- og starfsmannastefnu Mýrdalshrepps. Skólanámskráin er unnin af öllum hagsmunaðilum í skólasamfélaginu. Hún þjónar sem uppflettirit fyrir alla þá sem koma að skólastarfinu með einum eða öðrum hætti. Skólanámskráin skiptist í 11 kafla. Námskráin er uppfærð a.m.k árlega og oftár ef þörf krefur.

1. Almenn atriði

Haustið 2013 komust leik-, grunn- og tónskóli undir eitt þak. Það var mikilvægt og ánægjulegt skref fyrir allt skólasamfélagið. Haustið 2022 fluttist starfsemi Tónskólans tímabundið í annað húsnæði og grunnskólinn fékk afnot af því húsnæði sem Tónskólinn hafði. Þetta fyrirkomulag verður einnig í ár þar sem forskóladeild 5 ára barna í verður grunnskólanum. Öll kennsla nema smíðakennsla fer fram í aðalbyggingu Víkurskóla og íþróttamiðstöð. Smíðakennslan fer fram í færanlegri kennslustofu sem staðsett er við hlið sundlaugarinnar.

1.1 Um Víkurskóla

Víkurskóli, Vík í Mýrdal er grunnskóli í sveitarfélaginu Mýrdalshreppi. Skólinn tók fyrst til starfa 1. desember árið 1910. Haustið 2009 var grunnskólinn sameinaður leikskóla og tónskóla Mýrdalshrepps. Áður höfðu skólastigin verið rekin sem sjálfstæðar einingar en átt ágætt samstarf. Vorið 2015 var ákveðið að skólarnir skyldu á ný reknir sem sjálfstæðar einingar. Skólinn þjónar börnum úr þorpinu í Vík og sveitunum austan og vestan Víkur.

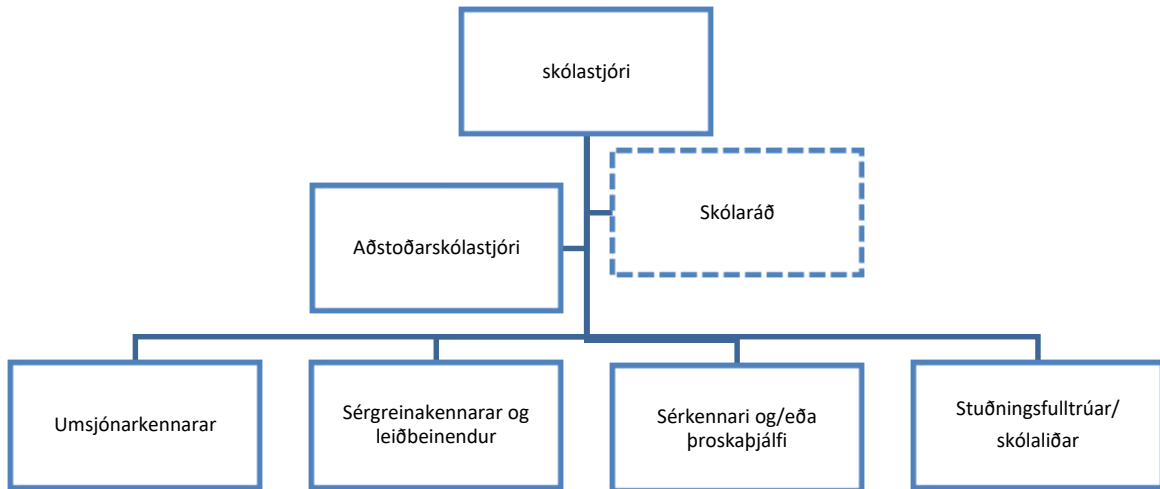
Í grunnskólanum eru 56 nemendur í 1.-10. bekk. Veturinn 2023-2024 verður forskóladeild í Víkurskóla fyrir 5 ára börn sá hópur telur 7 börn. Skólastjóri Víkurskóla er Elín Einarsóttir og aðstoðarskólastjóri er Kolbrún Ósk Guðjónsdóttir.

Starf í grunnskólanum hefst klukkan 08:10 alla virka daga. Skólahúsnæðið opnar klukkan 07:45. Hver kennslustund í grunnskólanum er 40 mínútur. Þegar kennslu lýkur hjá nemendum í 1-4. bekk og forskóla býðst þeim dægradvöl og íþróttæfingar á vegum Ungamennafélagsins Kötlu auk kórstarfs hjá Tónlistarskóla Mýrdalshrepps.

1.2 Aðkoma að skólanum

Aðalinngangur Víkurskóla er við Mánabraut. Skrifstofa skólans er til vinstri þegar komið er inn. Til að gæta öryggis barna á leið í og úr skóla eru foreldrar sem keyra börn sín í skólann beðnir um að aka ávallt austur Mánabraut og stoppa til að hleypa nemendum út í skólabíla rennuni, þar má þó aldrei leggja bílum.

1.3 Skipurit



1.4 Skólaráð

Samkvæmt 8. grein grunnskólalaga skal starfa skólaráð við grunnskóla. Skólaráð tekur þátt í stefnumörkun fyrir skólann og mótun sérkenna hans í samræmi við stefnu sveitarfélags um skólahald. Verkefni skólaráðs er samkvæmt reglugerð eftirfarandi:

Skólaráð:

- Fjallar um skólanámskrá, starfsáætlun, skóladagatal og aðrar áætlanir um skólastarfið.
- Fjallar um fyrirhugaðar meiriháttar breytingar á skólahaldi og starfsemi skóla og gefur umsögn áður en endanlegar ákvarðanir um þær eru teknar.
- Tekur þátt í að móta stefnu og sérkenni skóla og tengsl hans við grenndarsamfélagið.
- Fylgist með öryggi, húsnæði, aðstöðu, aðbúnaði og almennri velferð nemenda.
- Fjallar um skólareglur og umgengnishætti í skólanum.
- Fjallar um erindi frá fræðslunefnd, sveitarfélagi, foreldrafélagi, kennarafundi, almennum starfsmannafundi, nemendafélagi, einstaklingum, menntamálaráðuneyti, öðrum aðilum varðandi málefni sem talin eru upp í þessari málsgrein og veitir umsögn sé þess óskað.
- Tekur þátt í öðrum verkefnum á vegum skólanefndar að fengnu samþykki sveitarstjórnar.

Skólaráð fjallar ekki um málefni einstakra nemenda, foreldra eða starfsfólks skóla. Skólastjóri situr í skólaráði og stýrir starfi þess. Auk skólastjóra sitja í skólaráði tveir fulltrúar foreldra, tveir fulltrúar kennara, einn fulltrúi annars starfsfólks skólans, tveir fulltrúar nemenda og einn fulltrúi grenndarsamfélags eða viðbótarfulltrúi úr hópi foreldra valinn af öðrum fulltrúum skólaráðs. Aðstoðarskólastjóri stýrir skólaráði í forföllum skólastjóra.

2. Stefna Víkurskóla

Í lögum um grunnskóla nr. 91 frá 2008 segir að hlutverk grunnskóla, í samvinnu við heimilin, skuli vera að stuðla að alhliða þroska allra nemenda og þátttöku þeirra í lýðræðisþjóðfélagi sem er í sífelldri þróun. Starfshættir grunnskóla skulu mótast af umburðarlyndi og kærleika, kristinni arfleifð íslenskrar menningar, jafnrétti, lýðræðislegu samstarfi, ábyrgð, umhyggju, sáttfýsi og virðingu fyrir manngildi. Grunnskóli skal stuðla að víðsýni hjá nemendum og efla færni þeirra í íslensku máli, skilning þeirra á íslensku samfélagi, sögu þess og sérkennum. Skólastarfið skal leggja grundvöll að frumkvæði og sjálfstæðri hugsun nemenda og þjálfun þeirra til samstarfs við aðra.

Í aðalnámskrá grunnskóla frá árinu 2011 er sameiginlegur kafli þriggja skólastiga. Þar eru grunnþættir menntunar skilgreindir og eiga að vera skólum leiðarljós við skólanámskrárgerð. Þessir þættir eru:

- Læsi
- Sjálfbærni
- Heilbrigði og velferð
- Lýðræði og mannréttindi
- Jafnrétti
- Sköpun

Leiðarljós Víkurskóla fellur vel að ofangreindum þáttum aðalnámskrár. Merki Víkurskóla er sett saman af litum regnbogans og Reynisdröngum. Það er vísun í að Víkurskóli byggir á traustum grunni þar sem gjöful og fögur náttúra skapar umgjörð um skapandi stofnun sem leitast við að koma til móts við fjölbreytt litróf manneskjunnar í leik og starfi.

Gæði, gleði, gróska og gagn eru kjörorð skólans og marka þá framtíðarsýn sem skólasamfélagið hefur.

Gæði fela í sér að ávallt er leitast við að gera hlutina vel og vanda til verka hvort sem umræðir framkvæmd kennslu, fræðslu starfsfólks eða ytri umgjörð.

Gleði vísar í skapandi starfsanda þar sem samskipti mótast af virðingu, umburðarlyndi, bjartsýni og jákvæðni.

Gróska felur í sér skapandi framvindu í að takast á við ný verkefni, bæta og fegra það sem fyrir er í víðu samhengi.

Gagn vísar til ábyrgðar hvers og eins og hvernig hann getur með sínu framlagi lagt hönd á plóg til eflingar sjálfs sín og annarra.

2.1 Leiðarljós

Glöð börn á grænni grein

Í Víkurskóla er unnið ötullega að því að efla samskipti í skólastarfinu. Þau þróunarverkefni sem unnið hefur verið að í skólanum, Uppeldi til ábyrgðar, Heilsueflandi skólastarf og ART taka mið af þessum áherslum. Þá má ekki gleyma bekkjarstarfinu sem er í höndum umsjónarkennara og bekkjartengla en þar gefast mörg tækifæri til að gleðjast og þroskast saman. Á skemmtunum á vegum skólans er mannrækt og umhverfisvitund höfð að leiðarljósi.

Í skólanum er leitast við að gera mann- og umhverfisrækt sýnilega í skólastarfinu og festa ýmis vinnubrögð og venjur í sessi. Uppeldi til ábyrgðar – Uppbyggingarstefnan og ART eru verkfæri skólans

til þess að vinna að ofangreindum markmiðum. Þá er Heilsueflandi skólastarf í innleiðingu í skólastarfi Víkurskóla og styður vel við gildi Víkurskóla og grunnþætti aðalnámskrár. Víkurskóli er jafnframt einn af jarðvangsskólum Kötlu Jarðvangs (Katla Unesco Global Geopark) og leitast er við að nemendur Víkurskóla séu meðvitaðir um sérstöðu síns svæðis og nærumhverfis. Nýjasta verkefni skólans á þessu sviði er strandlínurannsókn sem nemendur hafa unnið að í samstarfi við Kötlu jarðvang.

3. Helstu áherslur Víkurskóla

Í næstu undirköflum verður gerð grein fyrir helstu áherslum sem liggja til grundvallar í skólastarfi Víkurskóla.

3.1 Skólaárið

Skólaárið er 175 skóladagar í grunnskólanum. Til þess að ná lögbundnum kennsludögum fá allir námshópar einni kennslustund meira en viðmiðunarstundaskrá segir til um á starfstíma skólans. Starfsdagar á skólatíma eru fimm. Skólaárið skiptist í tvær annir en valgreinar í 7.-10. bekk skiptast á þrjár annir.

3.2 Skipulag kennslunnar

Víkurskóli er samkennsluskóli. Samkennslukerfi skólans er í sífelldri þróun og tekur mið af samsetningu nemenda á hverjum tíma. Samkennsla krefst mikillar útsjónarsemi, skipulagningar og fagmennsku af hálfu kennarans. Samkennsluhópar skólans eru að jafnaði þannig: 1.-2. bekkur, 3.-4. bekkur, 5.-6. bekkur, 7. og 8. bekkur og 9.-10. bekkur. Þessi skipan getur raskast frá ári til árs og ræðst það af fjölda í bekkjum. Nemendur forskóla eru að hluta í samkennslutímum með 1.-2. bekk á yfirstandandi skólaári. Í sumum tilfellum eru hóparnir stærri eða minni, t.d. í ákveðnum námsgreinum. Tónskólinn samþættir sína starfsemi að hluta inn á starfstíma grunnskólans. Þannig fá nemendur að fara úr kennslustundum í grunnskólanum til að sækja tíma í tónlist að fengnu samþykki foreldra. Nemendur fara ekki alltaf úr sömu greinum eða kennslustundum í tónlistartíma.

3.3 Námsgreinar

Í aðalnámskrá grunnskóla segir að námsgreinar séu mikilvægur hluti skólastarfs en ekki markmið í sjálfu sér. Hlutverk skóla er ekki að kenna námsgreinar heldur að mennta nemendur og koma hverjum einstaklingi til nokkurs þroska. Í samkennsluskóla eins og Víkurskóla gefst gott tækifæri til samþættingar á námsgreinum sem aftur ýtir undir möguleika á að skýra samhengi ólíkra fræðigreina fyrir nemendum og nauðsyn þess að hafa innsýn í heim þeirra. Í gegnum ólíkar námsgreinar, viðfangsefni þeirra og aðferðir kynnast nemendur ólíkum sviðum veraldarinnar, allt frá nærumhverfi, til fjarlæggra heimshorna og minnstu efnisagna. Í Víkurskóla er leitast við að mennta nemendur með fjölbreyttu námi og kennsluaðferðum.

Kötlumix er heiti á þverfaglegu námi sem unnið er í 7.-10. bekk Víkurskóla. Verkefni eru skipulögð í þemum og setja mikinn svip á starf unglíngadeildarinnar. Mixið er 10 - 15 kennslustundir á viku (5 x 80 mín) sem eru festar í stundaskrá mánudaga til föstudaga. Kennt er í tveimur tvenndum. Við innlögn er allur nemendahópurinn kallaður saman í aðra tvenndina eða á sal skólans. Þegar verkefnavinna nemenda er komin af stað dreifist starfið um allt húsnæði skólans. Lengri og styttri vettvangsferðir verða með tíð og tíma fastur liður í verkefnum. Allir nemendur taka þátt í samþættingarverkefnum. Markmið samþættingarinnar er að nemendur kynnist vel þvert á árganga, læri að vinna með ólíku fólki og taki að sér leiðtogahtutverk í ólíku samhengi.

Kennarateymið á unglíngastigi tekur sameiginlegar ákvarðanir um hvaða verkefni eru unnin. Hver

kennari ber ábyrgð á ákveðnu fagsviði innan samþættingarinnar og gætir þess að fagsviði sé vel sinnt þegar valin eru hæfniviðmið og gengið frá námsmati á Kötlumix verkefnum. Hlutverk kennara er að halda utan um skipulag og undirbúning, deila út verkefnum til annarra kennara, sjá um innlagnir, námsmat og fréttáflutning að afloknum verkefnum. Áformstímar eru á föstudögum en þá fara kennarar yfir leiðsagnarhefti með nemendum, einstaklingslega. Á yngri stigi 1.-6. bekk er unnið á sama grunni en þó aðlagð aldri nemenda, þverfaglega vinnan þar kallast Drangamix.

3.4 Námsgögn

Í Víkurskóla er leitast við að bjóða nemendum upp á fjölbreytt og nauðsynleg námsgögn sem taka mið af því sem er nýjast í þekkingu á sviði menntunar- og kennslufræða. Öll helstu námsgögn eru nemendum að kostnaðarlausu. Nærumhverfi skólans er nýtt eins og kostur er enda er þar að finna mikla fjölbreytni t.d. í náttúru og menningu. Skólinn hefur aðgang að útikennslustofu á Syngjandanum sem er hólmi í Víkurá neðan við Suður-Vík. Bókasafn skólans á ágætan bókakost sem reynt er að bæta árlega. Bókasafnið gegnir veigamiklu hlutverki í skólastarfinu því þangað eiga nemendur að geta sótt sér þekkingu sem hentar þeirra áhugasviði og þeim viðfangsefnum sem þeir vinna að á hverjum tíma. Auk þess að fullnægja þörfum og getu nemenda til yndislesturs. Skólinn hefur ágætan tölvukost, fartölvuvagn með 12 tölvum og 16 spjaldtölvur.

3.5 Námsmat

Í aðalnámskrá grunnskóla 2011 er ítarlegur kafli um námsmat. Þar segir m.a., ... *að mat á hæfni og framförum nemenda er reglubundinn þáttur í skólastarfi og órjúfanlegur frá námi og kennslu* (bls. 52). Námsmat byggir á lykilhæfni nemenda sem sett er fram í fimm liðum sem eru sameiginlegir öllum námssviðum. Námsmat í Víkurskóla er stöðugt og byggir námsmatið á lykilhæfni samkvæmt aðalnámskrá. Nemendum er gerð grein fyrir hvernig námsmati er háttað í einstökum greinum í upphafi skólaárs / annar. Á síðasta skólaári hófst markviss vinna við að tengja námsmat við hæfniviðmið. Settur var nýr rammi varðandi námsmatið sem byggist á því að nemendur í 1.-6. bekk og nemendur í 8.-9. bekk fá námsmat í formi umsagna. Í 7. og 10. bekk er notaður kvarðinn A, B+, B, C+, C, og D, þar sem A lýsir framúrskarandi hæfni, B lýsir góðri hæfni, C sæmilegri hæfni og D hæfni sem nær ekki viðmiðum sem lýst er í C.

Mennta- og menningarmálaráðuneytið hefur staðið fyrir samræmdu námsmati um langt árabil. **Þetta námsmat er í endurskoðun hjá Menntamálastofnun og verða ekki lögð fyrir skólárið 2023-2024.**

Námsmat í Víkurskóla er í sífelldri endurskoðun í takt við áherslur aðalnámskrár grunnskóla hverju sinni.

3.6 Viðmið um árangur

Í Víkurskóla hafa lesfimiþróf Menntamálastofnunar verið lögð fyrir um nokkura ára skeið. Lesfimi er samsett færni sem felst í leshraða og lestrarnákvæmni. Lesfimin er mæld þrisvar yfir skólaárið. Fyrir nemendur sem ekki ná viðmiði 1 um árangur eru lögð fyrir hliðarþróf sem greint geta ef um sértæka lestrarörðugleika er að ræða. Viðmið Víkurskóla er að árangur nemenda sé á pari við landsmeðaltal. Lesskilningsþrófið Orðarún er lagt fyrir tvisvar yfir skólárið í 3.-8. bekk. Þrófið gefur vísbendingar um hvar nemendur standa í lesskilningi og sýnir framfarir á milli ára. Viðmið Víkurskóla er að niðurstöður seinna prófs sýni að 90% nemenda í námshópi raðist í gott og færri en 10% nemenda í námshópi raðist í mjög slakt. Í Víkurskóla er lagt fyrir stærðfræðiþrófið Talnalykill sem er greinandi þróf í stærðfræði og lagt fyrir sem hópprófi í 3. og 6. bekk. Viðmið skólans er að 70% nemenda nái a.m.k 85

í mælitölu út úr prófinu eða hærra. Þeir nemendur sem fá mælitöluna 55-85 út úr prófinu þurfi sérstaka eftirfylgd og stuðning í stærðfræði.

3.7 Heimavinna

Á fyrstu námsárum nemenda er lagður grunnur að lestrar- og stærðfræðinámi. Lestur er grundvöllur alls náms. Því er mikilvægt að lestrarnám fari fram í skólanum og jafnframt heima. Víkurskóli hvetur alla nemendur til að lesa sér til yndis og því er mikilvægt að því sé líka fylgt eftir á heimilunum með jákvæðri hvatningu. Mikilvægt er að foreldrar axli sameiginlega ábyrgð á lestrarnámi í samstarfi við skólann. Í Víkurskóla vinna nemendur samkvæmt tímasettum áætlunum. Það þýðir að stundum geta nemendur lokið sinni vinnu í skólanum en stundum vinna þeir að verkefnum heimafyrir. Heimanám / áætlanir eru birtar á Mentor, sendar í tölvupósti eða töskupósti.

3.8 Kennsluaðferðir

Í aðalnámskrá segir að kennsla beinist að því að hjálpa nemendum að tileinka sér þekkingu, leikni og jákvætt viðhorf og öðlast þannig þá hæfni sem stefnt er að í menntun. Í Víkurskóla er leitast við í kennslunni að mæta hverjum nemenda á hans forsendum. Reynt er eins og kostur er að tengja nærumhverfi skólans inn í kennsluna. Haustið 2019 eignaðist skólinn útikennslustofu sem er mikilvæg viðbót við kennsluumhverfi skólans og styður vel við áherslur skólastarfsins, t.a.m. jarðvangsskólann, áherslu á nærumhverfi og heilsueflandi skólastarf. Leitast er við að nota skapandi og fjölbreyttar nálganir í skólastarfinu. Haustið 2022 bætist hreystibraut við útisvæði skólans sem verður afar góð viðbót við hreyfinám og heilsueflingu barna.

3.9 Mentor

Mentor er upplýsingakerfi fyrir skóla og hefur verið í notkun í skólanum um árabil. Stjórnendur og kennarar eru í auknu mæli að nýta sér þá möguleika sem forritið hefur upp á að bjóða og farnir að nota þennan samskiptamöguleika með góðum árangri. Í dag eiga allir foreldrar/forráðamenn aðgang að svæði sem inniheldur upplýsingar um það sem er markverðast hverju sinni.

4. Nemendur

Í þessum kafla námsskrárinnar er gerð grein fyrir móttöku nýrra nemenda og nemendafélagi.

4.1 Móttaka nýrra nemenda og flutningur á milli skóla

Foreldrar bera alltaf ábyrgð á innritun nemenda í nýjan grunnskóla. Í Víkurskóla er leitast við að flutningur á milli skólastíganna, leikskóla- og grunnskóla sé undirbúinn vel. Elsti árgangur leikskólans kemur inn í starf grunnskólans með skipulögðum hætti en þó með breyttu sniði þegar um forskóla er að ræða. Að vori eru haldnir upplýsingafundir starfsfólks skólanna til þess að tryggð verði að allar nauðsynlegar upplýsingar fylgi með börnunum. Þegar nemendur koma úr öðrum skólum flytjast upplýsingar sjálfkrafa með þeim í gegnum Mentor. Skólastjóri í samráði við umsjónarkennara skipuleggur móttöku nemenda og foreldra/forráðamanna þeirra. Leitast er við að kynna nemendum og foreldrum skólann vel og leggja fram allar nauðsynlegar upplýsingar. Það er hlutverk umsjónarkennarans að auðvelda og aðstoða nýtt barn í að aðlagast nýjum aðstæðum og nýjum námshópi. Jafnframt lætur skólinn í té upplýsingar um börn sem fara úr Víkurskóla í aðra skóla ef eftir því er leitað. Unnið er eftir móttökuáætlunum fyrir nýja nemendur sem innritast í Víkurskóla. Þær er að finna á heimasíðu skólans.

4.2 Móttaka erlendra nemenda og nemenda með sérþarfir

Þegar útlendir nemendur eru skráðir í skólann boðar skólastjóri til fundar með foreldrum og umsjónarkennara. Ef þörf er á, er túlkur til staðar. Í framhaldi af fundinum gerir umsjónarkennari áætlun um fyrirkomulag kennslu, samskipta og annarrar umönnunar nemandans í samráði við foreldra. Leitað er samráðs við sérfræðinga utan skólans eftir þörfum. Unnið er eftir móttökuáætlun.

4.3 Skilyrði fyrir skólavist í Víkurskóla

Almenna reglan um skólavist nemenda í grunnskólum er sú að nemendur sæki skóla þar sem þeir eiga lögheimili. Þar eru þeir skráðir sem nemendur og þar er gert ráð fyrir þeim í kostnaði sem þarf til vegna skólagöngu þeirra og aðeins þar eru þeir tryggðir í skólastarfi.

Eftirfarandi reglur gilda um skólavist nemenda í Víkurskóla.

1. Allir nemendur, sem stunda nám í Víkurskóla, skulu eiga lögheimili í sveitarfélaginu.
2. Foreldrar nýrra aðfluttra nemenda skulu sjá til þess að tilkynna skrifstofu sveitarfélagsins um nýtt lögheimili. Tilkynningu þess efnis, skal ganga frá áður en skólaganga barns hefst.
3. Nemandi getur stundað nám í Víkurskóla, þó hann eigi ekki lögheimili í Mýrdalshreppi. Um þá skólavist þarf að gera ákveðinn samning milli sveitarfélaganna sem felur í sér greiðslur milli sveitarfélaga samkvæmt ákveðnum reglum sem Samband íslenskra sveitarfélaga gefur út. Ekki er þó sveitarfélagi skylt að verða við slíkum beiðnum. Samningi sem felur ofangreint samkomulag í sér, skal ganga frá áður en nemandi hefur skólagöngu.
4. Nemendur sem koma erlendis frá og eru með erlent ríkisfang, þurfa auk lögheimilis í Mýrdalshreppi að hafa farið í læknisskoðun áður en skólavist hefst.
5. Nemendur geta komið/heimsótt skólann sem „gestir“ í einn til tvo daga. Slíkar heimsóknir verði skipulagðar af viðkomandi umsjónarkennara í samráði við skólastjóra. Umsjónarkennari skal forðast að skipuleggja heimsóknina þá daga/tíma sem verk-og listgreinar falla á. Umsjónarkennari hefur fulla heimild til að hafna slíkum beiðnum meti hann það svo. Meðan á heimsókn stendur er „gesturinn“ ekki skráður sem nemandi í skólanum og skólinn ber ekki ábyrgð gagnvart honum sem nemanda meðan á heimsókn stendur.
6. Um framkvæmd þessara reglna og ákvarðanir um álitamál sem upp kunna að koma varðandi ofangreindar reglur, skulu sveitarstjórn / fræðslunefnd hafa á sínu forræði. Skólastjóri sér hins vegar um að kynna foreldrum aðfluttra nemenda ofangreindar reglur og koma upplýsingum til fræðslunefndar er varðar lögheimili nemenda.

4.4 Nemendafélag

Við skólann starfar nemendafélag. Markmið félagsins er að:

- Vinna að hagsmuna- og velferðamálum nemenda.
- Skipuleggja og sjá um félagslíf nemenda í Víkurskóla.

Allir nemendur Víkurskóla teljast félagar í NV. Nemendafélag Víkurskóla vinnur með:

- Félagsmiðstöðinni OZ.
- Skólaráði Víkurskóla vegna vinnu að hagsmuna- og velferðamálum nemenda og skipar tvo fulltrúa félagsins í skólaráð.
- Kennarafundur kýs kennara til að hafa umsjón með starfi nemendaráðs.

Nemendafélagið er skipað 6 nemendum úr 5.-10. bekk. Kosið er árlega í ráðið.

5. Skólabragur

Í Víkurskóla er sífellt leitast við að efla jákvæðan skólabrag. Aðferðir skólans til þess byggjast á hugmyndafræði Uppeldis til ábyrgðar og jafnframt er unnið með nemendum eftir aðferðarfræði ART. Báðar þessar stefnur hafa hlotið mikla útbreiðslu í skólum á Íslandi.

5.1 Skólareglur

Eftirfarandi reglur eru leiðarljós í starfi Víkurskóla.

Almenn umgengni

- ❖ Við göngum vel um og berum virðingu fyrir skólanum, eigum skólans og þeirra sem þarf starfa
- ❖ Við tökum ábyrg á okkar gjörðum
 - Engin skemmdarverk hvorki úti né inni
 - Enga óábyrga hegðun

Samskipti

- ❖ Við komum fram af virðingu og sýnum trúðmennsku og háttvísi innan skólans sem utan
- ❖ Við vinnum öll sem eitt gegn einelti
- ❖ Við sýnum ábyrga hegðun
 - Ekkert líkamlegt né andlegt ofbeldi
 - Ekki ögra né hóta
 - Ekki barefli né vopn


Stundvísi og ástundun náms

- ❖ Við mætum stundvíslega í skólann
- ❖ Við tökum ábyrgð á okkar verkefnum í skólanum
- ❖ Við virðum tíma hvers annars
- ❖ Við sýnum vilja til að ná námsmarkmiðum
- ❖ Við leggjum okkur fram um að hver og einn fái tækifæri til að vaxa og dafna
 - Ekki skróp eða seinagang
 - Ekkert kæruleysi eða slóðaskap
 - Engin óútskýrð endurtekin leyfi eða veikindi

Heilbrigðar og hollar lífsvenjur

- ❖ Við temjum okkur holla lífshætti
- ❖ Við erum hrein, snyrtileg og klædd eftir aðstæðum og veðri
- ❖ Snjallsímar eða önnur snjalltæki eru ekki leyfð á skólatíma
 - Engin ávana- eða fíkniefni
 - Snyrtileg umgengni
 - Ekkert óhóf í óhollustu

Viðbrög við broti á skólareglum

Skólinn áskilur sér rétt til að fara eftir **V. kafla 11., 12. og 13. gr.** í reglugerð um ábyrgð og skyldur aðila skólasamfélagsins í grunnskólum. Sjá  [1040/2011](#)

5.2 Verklag vegna hegðunar- og samskiptavanda nemenda

Í Víkurskóla er unnið eftir áherslum Uppeldis til ábyrgðar og ART. Það hefur sýnt sig að með því að leggja þessar áherslur í samskiptum nemenda hefur dregið úr hegðunar- og samskiptavanda. Með fyrirbyggjandi vinnu með nemendum hjálpar skólinn þeim til að takast á við vandamál sem upp koma í samskiptum. Það er hlutverk umsjónarkennara að taka á og leysa vandamál sem upp koma, það er alltaf gert í samstarfi þess sem á í vanda, foreldra, annarra kennara / starfsmanna og stjórnenda. Umsjónarkennari vinnur eftir ákveðnu verklagi.

- Ef vandamál koma upp ræðir umsjónarkennari við nemandann/nemendurna og leitar lausna á samstarfsmiðaðan hátt.
- Ef breyting verður ekki til batnaðar ræðir umsjónarkennari aftur við viðkomandi og gerir jafnframt foreldrum grein fyrir stöðunni og þeirri vinnu sem er í gangi til að bæta ástandið. Úrbótaáætlun sett fram.
- Ef ástand batnar ekki þá boðar umsjónarkennari til fundar með nemanda, foreldrum og skólastjóra.
- Ef það ber ekki árangur er leitað til sérfræðinga Skólaskrifstofunnar um faglega handleiðslu til þess að bæta hegðun og/eða samskipti.

Ofangreint ferli miðar fyrst og fremst að því að hjálpa nemanda/nemendum til þess að takast á við vanda og finna lausnir í samstarfi við hann.

5.3 Verklag vegna eineltis

Í Víkurskóla er einelti ekki líðið og ef einhver, nemandi eða foreldri, verður var við einelti er mikilvægt að hafa umsvifalaust samband við skólann svo hægt sé að bregðast við. Ef kennari eða starfsmaður skóla hefur grun um að einelti eigi sér stað eða fær vísbendingar þess eðlis ber honum að bregðast við því, kynna sér málið og upplýsa starfsfólk. Hvert mál er sérstakt og taka verður á því sem slíku. Hægt er að fá aðstoð við að vinna með eineltismál hjá sérfræðingum. Víða í skólastarfinu gefst kostur á fjalla um mannleg samskipti, t.d. í samfélagsgreinum, lífsleikni, líffræði og víðar.

Markmið eineltisáætlunar er að;

- stuðla að því að skólinn sé öruggur vinnustaður barna
- stuðla að því að nemendum líði vel í skólanum
- fræða nemendur um alvarlegar afleiðingar eineltis
- stuðla að samvinnu skóla og heimila í eineltismálum
- halda uppi fræðslu fyrir foreldra/forráðamenn um einelti
- foreldrar hafi greiðan aðgang að stefnu skólans í eineltismálum

Skilgreining á einelti

- Einelti er endurtekið líkamlegt og/eða andlegt ofbeldi, þegar einn eða fleiri níðast á eða ráðast aftur og aftur á einstakling.
- Einelti er samfelt ferli atvika sem nær stundum yfir langt tímabil. Gerandinn eða gerendur sameinast um að gera fórnarlambi sínu, þolandanum, lífið nánast óbærilegt.
- Ef einstaklingi líður illa yfir endurtekningu á framkomu annarra, þá er það einelti. Taka verður tillit til þess að fólk hefur misjafnt sársaukaþol, misjafnt skopskyn og tilfinningar. Líkamlegt

ofbeldi er t.d. að lemja, hrinda, sparka, stela, skemma eigur annarra. Andlegt ofbeldi er t.d. að hóta, uppnefna, stríða, niðrandi athugasemdir og bréf, útiloka úr hópnum, breiða út sögur og ljúga upp á. Hér er vert að hafa sérstaklega Internetið í huga enda hefur það opnað á marga neikvæða möguleika í þessu sambandi.

Við úrvinnslu eineltismála er unnið eftir eftirfarandi ferli:

- Vakni grunur um einelti ber að tilkynna það strax til umsjónarkennara eða skólastjórnar, skriflega á sérstakt eyðublað sem er að finna á heimasíðu skólans.
- Umsjónarkennari metur hvort um einelti sé að ræða samkvæmt skilgreiningu skólans.
- Ef grunur er staðfestur hefur umsjónarkennari samband við foreldra/forráðamenn þolenda og gerenda í sínum bekk. Þeim er gerð grein fyrir þeirri aðstoð sem skólinn getur veitt nemandanum.
- Einstaklingsviðtöl við þolendur og gerendur.
- Viðtölum fylgt eftir.
- Aukið eftirlit með nemendum sem málið snýst um.
- Markviss vinna með vináttu í bekkjum, reynt að efla samkennd.
- Umsjónarkennari kemur upplýsingum til annarra kennara og starfsfólks skólans sem eru í beinum samskiptum við nemandann.
- Umsjónarkennari skráir allt ferlið á skráningarblað frá tilkynningu þar til málinu hefur verið lokað. Við hvern hann talaði, til hvaða ráðstafana hefur verið gripið til að stöðva eineltið.

Fyrirbyggjandi aðgerðir

Skólinn:

- Aukin gæsla og skilvirkni gæsluaðila (fundir, samræmd viðbrögð).
- Tengsl við aðra aðila í samfélaginu, t.d. íþróttastarf og félagsmiðstöð.
- Skýrar skólareglur og skýr viðbrögð við brotum á þeim.
- Gæta vel að tengslum við leikskóla, að samfella haldist við flutning frá leikskóla í grunnskóla.
- Góð tengsl við heilsugæslu og félagsþjónustu.

Foreldrar:

- Fræðsla fyrir foreldra, nemendur og starfsfólk.
- Greiður aðgangur að reglum skólans og upplýsingum um aðgerðir vegna eineltis.
- Gott upplýsingastreymi milli heimila og skóla.

Nemendur:

- Skólareglur skýrar og sýnilegar.
 - Bekkjarreglur/bekkjarsáttmáli saminn sameiginlega í upphafi skólaárs.
 - Samkomulag um fyrirkomulag afmæla og annarra samkoma innan bekkjarins.
 - Könnun á líðan nemenda annað hvert ár.
 - Einstaklingsviðtöl umsjónarkennara við nemendur (í tengslum við könnun á líðan).
 - Tengslakannanir ef þurfa þykir í samvinnu við skólaþjónustu.
 - Nota hvert tækifæri sem býðst í skólastarfinu til að efla með nemendum gagnkvæma virðingu og umburðarlyndi gagnvart fjölbreytileika mannlífsins.
- Einelti upplýsingar til foreldra

Vísbindingar um að einelti eigi sér stað

Skólinn:

- Barnið vill ekki fara í skólann, alltaf, stundum eða tímabundið.
- Barnið hræðist að fara eitt í og úr skóla.
- Barnið mætir iðulega of seint í skólann og fer að skrópa.
- Barnið forðast ákveðnar aðstæður í skólanum t.d. leikfimi, sund.
- Barnið fer að fá lægri einkunnir, skortir einbeitingu - örðugleikar í námi.
- Barnið leggur fyrr eða seinna af stað í skólann en venjulega.

Félagarnir:

- Barnið forðast vini og önnur börn.
- Barnið lokar sig af og hættir að sinna áhugamálum sínum.

Hegðun:

- Barninu líður illa en vill ekki segja hvað er að.
- Barnið rýkur upp af litlu tilefni, er pirrað eða stjórnlaust í skapi.
- Barnið biður um aukapening eða byrjar að hnupla þeim.

Heilsufar:

- Líkamlegar kvartanir t.d. höfuðverkur, magaverkur.
- Svefn- og matarvenjur barnsins breytast.
- Barnið er með marbletti og skrámur sem það getur ekki skýrt.

Ef grunur leikur á að barnið verði fyrir einelti skal ræða opinskátt við barnið, hlusta, trúa og gefa tíma. Byrja að ræða almennt um veruna í skólanum, með hverjum barnið leikur sér, hvað gerir það í frímínútum o.s.frv. Reynið að hafa stjórn á tilfinningum og forðist ásakanir og reiði. Hafa samband við umsjónarkennara sem fer af stað með viðeigandi aðgerðir innan skólans. Ekki gefast upp, það getur tekið tíma að koma upp um og leysa eineltismál. Gott samstarf við skóla er mikilvægt. Mikilvægt er að láta skóla vita strax ef aðgerðir virðast ekki bera árangur. Á heimasíðu Víkurskóla er hægt að nálgast eyðublað sem nauðsynlegt er að fylla út og afhenda umsjónarkennara ef sterkur grunur um einelti vaknar.

Hvernig geta foreldrar/forráðamenn hjálpað börnum sínum að takast á við einelti?

- Upplýsa barnið um grundvallarreglur sem gott er að fara eftir:
- Vera ákveðin/n.
- Leita eftir stuðningi foreldra, kennara og félaga.
- Hvetja barnið til að segja frá því sem er að gerast í skólanum og tala um líðan sína.
- Hjálpa barninu við að mynda vinatengsl, einn vinur getur skipt sköpum.
- Kenna þeim að bregðast við stríðni og æfa/þjálf þau heima. Þetta eru viðbrögð eins og að láta sem stríðnin hafi engin áhrif, svara ekki, vera yfirvegað og afslappað, nota fyndni og grín, beita sjálfstýrkjandi aðferðum eins og að hugsa að þetta sé vandamál þeirra sem standa að eineltinu.
- Efla sjálfstraust barnsins. Foreldrar mega ekki ofvernda barnið og passa þarf upp á að það einangri sig ekki. Munið að hrósa því fyrir að takast á við vandann. Polandi eineltis sýnir t.d. mikið hugrekki með því að mæta í skólann á hverjum degi.

Hvað ef barnið mitt er gerandi?

- Hafið samband við skóla, þar er hægt að setja í gang viðeigandi aðgerðir.

- Reiði og skammir duga skammt. Árangursríkara er að setjast niður og ræða málin. Skýra þarf út fyrir barninu að það er alveg ólíðandi að særa aðra, bæði líkamlega og andlega. Barnið þarf að skilja að maður ræðst ekki á minni máttar, slíkt er ómannlegt.
- Gott er að fá barnið til að setja sig í spor þolenda og ímynda sér hvernig þeim líður. Þannig eflum við samkennd barnsins með öðrum.
- Skoðið eigin hegðun og hegðun annarra í fjölskyldunni.
- Það er mikilvægt að barnið viti að foreldrarnir eru í sambandi við kennarann og fylgjast með framgangi málsins.
- Ef vel gengur má ekki gleyma að hrósa barninu.

Á heimasíðu skólans má finna eyðublað sem hægt er að fylla út vakni grunur um einelti í skólanum.

5.4 Verklag vegna ofbeldisfullrar hegðunar

Ef nemandi /nemendur sýna ofbeldisfulla hegðun er unnið eftir ákveðnu viðbragðsferli sem skiptist í fimm þrep. Umsjónarkennari í samstarfi við stjórnendur sér um að fara eftir ferlinu og ljúka málinu með hagsmuni barns/barna sem í hlut eiga. Tryggja þarf fagleg og örugg vinnubrögð sem einkennast af góðu skipulagi. Líkamlegu inngripi er einungis beitt í neyð ef hegðun nemanda getur leitt til þess að hann valdi sjálfum sér eða öðrum skaða. Nemanda skal alltaf gefið val um að láta af hegðun án inngrips. Ávallt skal halda ró, stundum gott að segja ekkert um sinn, síðan tala rólega og yfirvegað. Huga þarf að líkamstjáníngu og orðavali svo barnið upplifi ekki ögrun eða skipun.

6. Stoðþjónusta

Skólaþjónusta Rangárvalla- og Vestur-Skaftafellssýslu þjónar skólum í Rangárvalla- og Vestur-Skaftafellssýslu. Aðsetur Skólaþjónustunnar er að Suðurlandsvegi 1-3 á Hellu, s. 4878107. Netfangið er skolamal@skolamal.is.

Verksvið skólaþjónustunnar er í samræmi við *lög um grunn- og leikskóla og reglugerð um sérfræðiþjónustu sveitarfélaga við leik- og grunnskóla* auk samþykktu Byggðasamlags um félags- og skólaþjónustu Rangárvalla- og Vestur-Skaftafellssýslu.

Sérfræðingar skólaþjónustunnar eða verktakar á vegum hennar, sinna greiningum og skimunum á börnum í leik- og grunnskólum, m.a. almennu þroskamati, mati á hegðun og líðan, málþroskamati og námslegum greiningum s.s. lestrar- og stærðfræðigreiningum. Þeir veita ráðgjöf til foreldra, kennara og annars starfsfólks skóla, m.a. almenna kennsluráðgjöf, ráðgjöf vegna skipulags náms og kennslu einstakra nemenda og uppeldisráðgjöf. Þeir sinna auk þess eftirfylgd með nemendum í kjölfar greininga og sitja í teymum um börn með fatlanir, námserfiðleika og aðrar sérþarfir. Talmeinafræðingur sér, auk greininga og ráðgjafar, einnig um tal- og málþjálfun barna með málþroskafrávik. Að auki er veitt ráðgjöf til sveitarstjórna og fræðslunefnda um ýmislegt sem lýtur að skólamáli. Sérfræðiþjónustan kemur að endurmenntun og fræðslu fyrir starfsfólk skólanna, bæði í formi styttri fræðslufunda og einnig umfangsmeiri námskeiða.

Málum er vísað til skólaþjónustu á til þess gerðum tilvísanaeyðublöðum sem hægt er að sækja á heimasíðunni www.felagsogskolamal.is undir *skólamál – tilvísunareyðublöð*. Til að skólar geti vísað málum einstakra barna til sérfræðinga skólaþjónustu þarf skriflegt samþykki

foreldra/forráðamanna þeirra að liggja fyrir. Foreldrar geta einnig snúið sér beint til skólaþjónustunnar án milligöngu skóla.

6.1 Hvert á að leita?

	Hvert á að leita fyrst?	Aðrir sem að málinu koma
Námsörðuleikar	Umsjónarkennari	Sérkennari, þroskaþjálfari Sérfræðingar Skólaþjónustu
Samskiptaörðuleikar	Umsjónarkennari	Skólastjóri Nemendaverndarráð
Tal- og málörðuleikar	Umsjónarkennari Sérkennari - Þroskaþjálfari	Talmeinafræðingur
Einelti	Umsjónarkennari Senda tilkynningu til stjórnenda um einelti (eyðublað á heimasíðu)	Skólastjóri Nemendaverndarráð Sérfræðingar Skólaþjónustu
Sorg og ástvinamissir	Umsjónarkennari Skólastjóri	Áfallateymi Sérfræðingar Skólaþjónustu
Vanlíðan – óöryggi – veik sjálfsmynd	Umsjónarkennari	Þroskaþjálfari Skólastjóri

		Sérfræðingar Skólaþjónustu
Hegðunarerfiðleikar	Umsjónarkennari	Skólastjóri Nemendaverndarráð Sérfræðingar Skólaþjónustu
Ofbeldi	Umsjónarkennari Skólastjóri	Nemendaverndarráð Lögregla

6.2 Sérkennsla

Í skólanum skiptist á sérkennsla og stuðningur í vinnu með nemendum með einstaklingsnámskrá og stuðningskennslu. Einn af kennurum skólans hefur sérhæfingu á sviði sérkennslu og kemur inn sem stuðningsaðili í bekki eða sinnir nemendum einstaklingslega eða í minni hópum. Í Víkurskóla er starfandi sérkennari og þroskaþjálfari. Umsjónarkennarar, sérkennari og þroskaþjálfari standa vörð um velferð og réttindi nemenda með þroskafrávik. Hjá þessum aðilum og sérfræðingum Skólaþjónustunnar geta nemendur, foreldrar og starfsfólk skólans fengið ráðgjöf og upplýsingar. Sérkennari og þroskaþjálfari veita stuðning við einstaklinga með sérþarfir í samstarfi við aðra fagaðila Skólaþjónustu.

6.3 Greiningar og skimanir

Sérkennari Víkurskóla, sérfræðingar Skólaþjónustu Rangárvalla- og V-Skaftafellssýslu eða samstarfsaðilar hennar sjá um greiningar og skimanir við skólann. Nánari útfærslu má finna í starfsáætlun skólans.

6.4 Náms- og starfsráðgjöf

Ekki hefur tekist að ráða náms- og starfsráðgjafa að nýju hjá Skólaþjónustunni. Unnið er að lausnum fyrir yfirstandandi skólaár. Náms- og starfsráðgjafi veitir ráðgjöf um vinnubrögð í náminu og persónuleg ráðgjöf varðandi námsval. Umsjónarkennari 10. bekkjar veitir nemendum ennfremur ráðgjöf og stuðning eftir föngum. Annað hvert ár fara nemendur í 9.-10. bekk í kynnisferð í Menntaskólann á Laugarvatni og Fjölbrautarskóla Suðurlands.

6.5 Nemendaverndarráð

Samkvæmt grunnskólalögum nr. 66/1995 er starfrækt nemendaverndarráð í Víkurskóla. Það starfar samkvæmt reglugerð um nemendaverndarráð í grunnskólum:

<http://www.stjornartidindi.is/Advert.aspx?ID=49e415e2-dca6-4822-9b99-b2b6d1c326f4>

Í reglugerð um nemendaverndarráð segir m.a.: Í nemendaverndarráði grunnskóla eiga sæti skólastjóri og/eða fulltrúi sem hann tilnefnir, umsjónaraðili kennslu nemenda með sérþarfir, fulltrúi skólaheilsugæslu, fulltrúi sérfræðiþjónustu sveitarfélags og náms- og starfsráðgjafi. Einnig geta

fulltrúar frá félagsþjónustu sveitarfélags og barnaverndaryfirvöldum tekið þátt í starfi nemendaverndarráðs þegar tilefni er til. (Reglugerð um sérfræðipjónustu sveitarfélaga við leik- og grunnskóla og nemendaverndarráð í grunnskólum 2010, 18. grein).

Fastafulltrúar í nemendaverndarráði Víkurskóla eru skólastjóri, þroskaþjálfari, skólahjúkrunarfræðingur, fulltrúi Skólaþjónustu Rangarvalla- og Vestur-Skaftafellssýslu og náms- og starfsráðgjafi ráðið má kalla til þá sem koma að velferð barna í Víkurskóla. Nemendaverndarráði er ætlað að vera skólastjórnendum til aðstoðar við gerð og framkvæmd áætlana um sérstaka aðstoð við nemendur skv. reglugerðinni. Einnig er hlutverk nemendaverndarráðs að starfa að velferðarmálum nemenda s. s. varðandi sérkennslu, sálfræðipjónustu, félagslega þjónustu, heilsuvernd og aðra sérfræðipjónustu. Fundir eru að jafnaði haldnir tvisvar á önn en oftast ef þörf krefur.

Einstakir starfsmenn skólans og fulltrúar í nemendaverndarráði geta óskað skriflega eftir upptöku mála. Nemendaverndarráð fjallar um sérstök úrræði varðandi einstaka nemendur sem lögð hafa verið fyrir ráðið. Ráðið metur hvaða viðbótarupplýsinga er þörf og boðar á sinn fund umsjónarkennara og foreldra svo og aðra aðila sem tengjast máli nemandans ef þörf krefur. Starfsemi ráðsins tekur mið af aðstæðum í hverju tilviki. Fundir eru færðir til bókar. Full trúnaðarskylda fundarmanna gildir á öllum fundum nemendaverndarráðs.

6.6 Heilsugæsla

Heilsugæslustöðvar annast heilsugæslu í skólum samkvæmt lögum nr. 97/1990 um heilbrigðisþjónustu. Heilbrigðisráðherra setur síðan reglugerð um heilsugæslu í skólum og landlæknisembættið gefur út nánari leiðbeiningar um framkvæmd skólaheilsugæslu og skýrslugerð þar að lútandi. Markmið heilsugæslu í skólum er að börnin fái að vaxa og þroskast við þau bestu andlegu, líkamlegu og félagslegu skilyrði sem völ er á og í samræmi við þekkingu á hverjum tíma. Þetta markmið eiga foreldrar, kennarar og heilsugæslan án efa sameiginlegt. Leiðir að þessu markmiði eru margar og einstaklingsbundið hvað hentar hverjum og einum.

Árlega fer fram heilbrigðiseftirlit á öllum skólabörnum, oft kallað skólaskoðun og eru börnin boðuð í þetta eftirlit með bréfi þar sem stiklað er á stóru varðandi það hvað felst í eftirlitinu.

Framkvæmd heilbrigðiseftirlits skólabarna:

- 1. bekkur. 6 ára. Mæld hæð og þyngd, sjón og heyrn. Læknisskoðun, viðtal, bólusetning gegn barnaveiki og stífkrampa. Börnin mæta á heilsugæslustöðina í fylgd foreldra. Boðuð sérstaklega.
- 2. bekkur. 7 ára. Mæld hæð, þyngd og sjón. Læknisskoðun.
- 3. bekkur. 8 ára. Mæld hæð og þyngd. Læknisskoðun.
- 4. bekkur. 9 ára. Mæld hæð, þyngd og sjón. Bólusetning gegn mænusótt, endurbólusetning gegn mislingum, rauðum hundum og hettusótt. Læknisskoðun.
- 5. bekkur. 10 ára. Mæld hæð og þyngd.
- 6. bekkur. 11 ára. Mæld hæð, þyngd og sjón.
- 7. bekkur. 12 ára. Mæld hæð og þyngd, sjón og litaskyn. Mæld mót efni gegn rauðum hundum hjá stúlkum. Læknisskoðun.
- 8. bekkur. 13 ára. Mæld hæð og þyngd og læknisskoðun.
- 9. bekkur. 14 ára. Mæld hæð, þyngd og sjón. Bólusetning gegn mænusótt, læknisskoðun. Heyrnarpróf (ekki gert í skólaskoðuninni heldur síðar í skólanum).
- 10. bekkur. 15 ára. Mæld hæð, þyngd, sjón og blóðþrýstingur. Læknisskoðun.

Sálfræðingur með starfsaðstöðu á heilsugæslustöðinni í Vík, er ráðinn til að vinna með leik- og grunnskólabörnum og fjölskyldum þeirra og starfar eftir tilvísun frá heilsugæslulækni eða skólasálfræðingi.

Tannlæknir kemur reglulega á heilsugæslustöðina og sinnir m.a. tannvernd skólabarna. Mikilvægt er að öll börn fari reglulega til tannlæknis. Skólahjúkrunarfræðingur er Margrét Lilja Sigurgeirsdóttir.

6.7 Sálfræðiþjónusta

Sálfræðiþjónusta skólans er á vegum Skólaþjónustu Rangárvalla- og Vestur-Skaftafellssýslu. Skólaþjónustuna er með samning við Sálstofuna. Starfssvið skólasálfræðings er fyrst og fremst sálfræðileg greining á líðan og vandamálum nemenda. Sálfræðingur veitir nemendum, forráðamönnum og starfsmönnum ráðgjöf vegna náms og tilfinningavanda. Starfsmenn skólans, forráðamenn og nemendur geta óskað eftir þjónustu skólasálfræðings.

6.8 Talmeinafræðingur

Til þess að fá þjónusta talmeinafræðings þarf tilvísun frá heimilislækni. Talmeinafræðingur er starfandi á Hellu. Talmeinafræðingur sér um að leggja fyrir málþroskapróf og veitir nemendum, kennurum og foreldrum ráðgjöf. Mögulegt er að nemendur sem þurfa þjálfun hjá talmeinafræðingi geti fengið hana í gegnum fjarþjálfun í skólanum. Slíkt er metið af talmeinafræðingi hverju sinni.

7. Þróunarstarf og mat

Skólastarf þarf að vera og er í sífelldri mótun. Nýjungar á sviði kennslu, menntunar og uppeldis kalla á endurskoðun á hverjum tíma. Inn í þetta spila jafnframt breytingar á þjóðfélaginu og örar framfarir í tækni. Þróunarstarf í Víkurskóla miðar að því að gera góðan skóla enn betri í samvinnu við þá sem koma að skólastarfinu. Skólinn byggir á sameiginlegri sýn og nýrri menntastefnu Mýrdalshrepps. Skólaþróun hefur fyrst og fremst hag barna að leiðarljósi.

7.1 Innra mat

Skipulagt innra mat skólans hófst haustið 2011. Þá var lögð fyrir foreldrakönnun í leik- og grunnskóla auk þess sem lögð var könnun fyrir nemendur í grunnskólanum. Haustið 2013 hóf skólinn að nota Skólapúlsinn sem leggur kannanir fyrir nemendur, foreldra og starfsmenn. Skólapúlsinn gefur upplýsingar um stöðu nemenda skólans á tuttugu mikilvægum matsþáttum, þ.á.m. um einelti, námsáhuga og sambandi nemenda við kennara. Skólapúlsinn er nýttur til að meta alla meginþætti skólastarfsins annað hvert ár. Niðurstöður Skólapúlsins eru birtar á heimasíðu Víkurskóla. Niðurstöður úr lesfimi og lesskilningsprófum eru nýttar í innra mat skólans, jafnframt niðurstöður samræmdra könnunarprófa. Nánari upplýsingar um innra mat er að finna á heimasíðu skólans í áætlun um innra mat Víkurskóla. Sjálfsmatsskýrsla hvers árs er birt á heimasíðu Víkurskóla.

7.2 Heilsueflandi skóli

Haustið 2018 sótti Víkurskóli um þátttöku í þróunarstarfi Heilsueflandi grunnskóla sem Embætti landlæknis og mennta- og menningarmálaráðuneytið standa að. Heilsueflandi grunnskóla er ætlað að styðja grunnskóla til þess að vinna markvisst að heilsueflingu í sínu starfi jafnframt að skólabrag sem hugar að heilsu og velferð allra nemenda og starfsmanna. Markmiðið er að bæta andlega, líkamlega og félagslega heilsu og vellíðan. Eitt af fyrstu verkum skólans var að stofna stýrihóp til að leggja línur verkefnisins. Stýrihópurinn vann drög að heilsustefnu fyrir skólann. Innleiðingaferli verkefnisins getur tekið allt að 5-6 ár. Þegar öll viðmið um heilsueflandi grunnskóla hafa öðlast virkan sess í starfinu og

námskrá skólans öðlast rétt til þess að skilgreina sig sem *Heilsueflandi grunnskóli*. Víkurskóli náði þeim áfanga haustið 2020 að fá leyfi til þess að flagga fána verkefnis. Á heimasíðu skólans má finna Heilsustefnu Víkurskóla. Hún er eins og aðrar áætlanir skólastarfsins í sífelldri endurskoðun.

7.3 Erlent samstarf

Víkurskóli tók þátt í Comeniusar verkefni sem er evrópskt samstarfsverkefni menntastofnana og liður í menntaáætlun ESB í fyrsta skipti árið 2013-2015. Verkefnið fól í sér samskipti um E-twinning á milli nemenda auk þess sem nemendur heimsóttu samstarfsaðila í fjórum löndum. Hver nemandi unglingastigs fór í eina ferð. Skólinn tók á ný þátt í verkefni samkvæmt nýrri menntaáætlun ESB. Erasmus+ verkefni hófst á skólaárinu 2016-2017 og því lauk haustið 2018. Nýtt verkefni hófst á haustdögum 2019. Yfirheiti þess er „Fit for life“ en sú hugmynd kom einmitt frá Víkurskóla, að vinna að verkefni í anda heilsueflandi skólastarfs í samstarfi við hina þátttökuskóla verkefnisins. Verkefninu lýkur haustið 2022. Á haustdögunum var hrint af stað nýju Erasmus+ verkefni í Víkurskóla og er það í þetta sinn með breyttu fyrirkomulag. Víkurskóli sótti vorið 2022 um og fékk aðild að styrkjaáætlun ESB fyrir mennta-, æskulýðs og íþróttamál 2021 – 2027. Það þýðir að skólanum ert tryggt aðgengi að fjármagni fyrir evrópsk samstarfsverkefni næstu fjögur skólaár. Umsókn er send in árlega fyrir áætlað verkefni komandi árs og er misjafnt hvað fæst mikið fjármagn hverju sinni. Vinnan byggir á ákveðnum gæðakröfum ESB og felst m.a annars í inngilding, sjálfbærni og jafnrétti. Á menntasviði eiga verkefni að stuðla að aukinni færni í upplýsingatækni, erlendu tungumáli (enska), félagsfærni og nýsköpun í kennslufræði, bæði hjá nemendum og starfsmönnum þátttökuskólanna. Í Víkurskóla fer verkefnavinna fram í 7. – 10.b en nemendaskipti erlendis fara fram í 9.-10.b. Þetta skólaárið (2023 – 2024) er aðaláhersla lögð á upplýsingatækni, umhverfismennt og sjálfbærni. Verkefnastjóri fyrir erlent samstarf er Victoria Reinholdsdoóttir.

7.4 Jarðvangsskóli Víkurskóla

Víkurskóli er einn af jarðvangsskólum Kötlu jarðvangs www.katlageopark.is. Skólinn leitast við að vekja og viðhalda áhuga nemenda sinna á jarðfræði, náttúru og menningu svæðisins. Árlega leggur skólinn sérstaka áherslu á ákveðið þema tengt svæðinu sem er fléttað inn í starf skólans. Kolbrún Hjörleifsdóttir er verkefnastjóri jarðvangsskóla Víkurskóla. Skólaárið 2020-2021 sótti Víkurskóli um í Sprotasjóð ásamt Kötlu Jarðvangi. Verkefnið sem sótt var um fyrir er rannsókn á þróun strandlínunnar í Víkurfjöru. Kveikjan að verkefninu er það landbrot sem átt hefur sér stað í Víkurfjöru síðustu áratugi. Markmið verkefnisins er að auka skilning nemenda á strandumhverfum, einkum sandfjörum og hvað hefur áhrif á þær. Verkefnið fékk góðan styrk og stóð yfir í tvö ár. Verkefnið fellur mjög vel að áherslum Jarðvangsskólans. Þetta skólaár halda mælingar á fjörunni áfram og jafnframt munu nemendur fá kennslu í úrvinnslu á gögnum og að nýta dróna við myndatöku á strandlínunni. Verkefnastjóri Jarðvangsskólans er Kolbrún Hjörleifsdóttir.

7.5 Önnur verkefni

Eins og oft er vitnað til í skólanámskránni þá tengir skólinn sín gildi sterkt við Uppeldi til ábyrgðar – Uppbyggingarstefnuna. ART er jafnframt tæki til að vinna með komi upp erfið samskiptamál innan bekkjarhópa eða einstaklinga. ART þjálfar félagsfærni, sjálfstjórn og eflingu siðferðis. Nánar má fræðast um Uppeldi til ábyrgðar á heimasíðunni www.uppbygging.is og heimasíðu ART verkefnisins á Suðurlandi www.isart.is. Efling læsis og stærðfræði í Víkurskóla eru jafnframt verkefni sem unnið er ötulega að.

Haustið 2022 sóttu nokkrir af starfsmönnum skólans á námsleiðinni Leiðsagnarnám á vegum Menntafléttu HÍ. Hugmyndafræði og aðferðir sem einkenna leiðsagnarnám eru augljósar í menntastefnum víða um heim enda þótt þær gangi oft undir öðrum heitum s.s. student-centered learning og visible learning. Megin markmiðið er að gera nemendum kleift að taka aukna ábyrgð á eigin námi.

8. Starfsmenn

Víkurskóli hefur á að skipa vel menntuðu og reynslumiklu starfsfólki. Skólaárið 2023-2024 eru stöðugildi í kennslu um 8,4, þar af 30% stöðugildi sérkennara, 1 staða yfirþroskaþjálfara sem hefur jafnframt hlutverk tengils við Skólaþjónustuna og tengiliður farrsældar í þágu barna. Almennir starfsmenn eru í 5,2 stöðugildum auk rúmlega ½ stöðugildis í ræstingu.

8.1 Móttaka nýrra starfsmanna

Í Víkurskóla er lögð áhersla á að vel sé tekið á móti nýjum starfsmönnum og að þeir verði sem fyrst hluti af sterkri liðsheild. Skólastjóri sér um að taka á móti nýjum starfsmönnum og kynna þeim stofnunina. Hann getur ef vill falið öðrum að aðstoða nýja starfsmenn við að kynnast og aðlagast á nýjum vinnustað. Sjá nánar í Starfsmannahandbók Víkurskóla.

8.2 Símenntun starfsfólks

Starfsfólk Víkurskóla sækir námskeið og samráðsfundi sem haldnir eru á vegum skólaþjónustu Rangárvalla- og V-Skaftafellssýslu. Liður í endurmenntun starfsmanna er t.d. þátttaka í kennaraþingum á Suðurlandi sem haldin eru á hverju hausti, Menntakviku HÍ og tilfallandi áhugaverðum ráðstefnum sem falla að því skólastarfi sem er í Víkurskóla. Sérstök áhersla í endurmenntun Víkurskóla skólaárið 2023-2024:

- Leiðsagnarnám
- Námsmat á öllum aldurstigum
- Forritun
- Uppeldi til ábyrgðar
- Eldvarnir
- Fjölbreyttir kennsluhættir

Uppeldisstefna – Uppeldi til ábyrgðar er höfð að leiðarljósi í samskiptum í Víkurskóla. Hugmyndir uppbyggingastefnunnar efla tilfinningaþroska, félagsfærni og siðvitund barna jafnt sem fullorðinna þannig að samskipti einstaklinga verða betri og hafa góð áhrif á skólastarf og daglegt líf einstaklinga. Endurmenntun vegna Uppeldisstefnunnar er stöðugt í gangi. ART – færniþjálfun hjálpar og kennir börnum og fullorðnum leiðir til félagsfærni, reiðistjórnunar og efla siðferðisvitund. ART tengist Uppeldisstefnunni ágætlega. Sérstök áhersla síðustu skólaára hefur falist í að efla íslenskunám og kennslu í Víkurskóla, þar sem læsi er stór þáttur í námi allra nemenda og hefur þeim áherslum verið viðhaldið. Kennarar eru hvattir til að sitja námskeið í íslensku og læsi. Þá mynda kennarar sem sinna stærðfræðikennslu í skólanum teymi sem leggur áherslu á að hafa yfirsýn yfir kennsluna og leggja áherslu út frá innra mati skólans. Um frekari útfærslu á starfsþróun er vísað til Starfsþróunaráætlunar Víkurskóla sem finna má á heimasíðu skólans.

8.3 Áherslur og þróunarstarf á skólaárinu

Hér er gerð grein fyrir helstu fyrirhuguðu breytingum á skólanámskrá og þróunarstarfi.

Atriði til rýni og samhæfingar:

- Úrvinnsla úr niðurstöðum á ytra mati á Víkurskóla mars 2021
- Efla samstarf og samvinnu foreldra
- Námsmat á öllum skólastigum
- Námshlutar og kennsluáætlanir í endurskoðun
- Uppeldi til ábyrgðar markvissari vinna
- Fjölbreyttar kennsluaðferðir
- Markvissara innra mat
- Endurskoðun á skólareglum

Verkefni sem áður er unnið að og eru í gangi:

- Heilsueflandi grunnskóli
- Jarðvangsskóli Víkurskóla
- Uppeldi til ábyrgðar
- Efling læsis
- Stærðfræði á öllum stigum

8.4 Fundir

Kennarafundir eru að jafnaði aðra hvora viku á þriðjudögum klukkan 15 og starfsmannafundur fyrsta fimmtudag í hverjum mánuði klukkan 16. Stigsfundir eru að jafnaði haldnir einu sinni í mánuði, öll stig. Aðrir samráðsfundir eru haldnir eftir þörfum og mati stjórnenda hverju sinni. Fundaráætlun er gefin út fyrir skólaárið með fyrirvara um mögulegar tilfærslur á fundum.

9. Aðbúnaður og öryggi

Í Víkurskóla er kappkostað að búa nemendum og starfsmönnum öruggt og heilsusamlegt starfsumhverfi. Í þessum kafla er farið yfir helstu þætti sem lúta að aðbúnaði, öryggi og velferð nemenda. Sjá jafnframt nánar í áætlun um öryggi og heilbrigði sem birt er á heimasíðu skólans.

9.1 Skólahúsnæði

Í Víkurskóla er fyrirbyggjandi neyðaráætlun fyrir allt skólahúsnæðið. Hún hefur verið endurskoðuð eftir að leikskólinn kom undir sama þak og grunnskólinn. Einnig liggur fyrir brunaáætlun fyrir skólahúsnæðið að Mánabraut 3-5 og er haldin brunaæfing amk. einu sinni á ári.

9.2 Mötuneyti

Í skólanum er framreiddur heitur matur í hádeginu frá mánudegi til föstudags. Matseðill er birtur á heimasíðu skólans. Hádegisverður í mötuneytinu er seldur á kostnaðarverði, þ.e.a.s. þiggjendur greiða einungis hráefniskostnað en sveitarfélagið greiðir annan kostnað. Nemendur skrá sig í morgunhressingu og er hún í boði alla virka daga vikunnar og samanstendur af hafragraut, ávöxtum, grænmeti og smurðu brauði. Morgunhressingin er rekin á vegum ferðasjóðs nemenda. Gjaldskrá máltíða má finna á heimasíðu skólans.

9.3 Skólaakstur

Skólabílstjórar setja reglur um hegðun og umgengni í bílunum en að öðru leyti gilda skólareglur þar sem og annars staðar þar sem nemendur eru á vegum skólans. Ekki er gert ráð fyrir að sækja eða skila

nemendum heim að dyrum, heldur er þeim ætlað að ganga til og frá aðalleið að jafnaði 500 metra eftir aðstæðum á hverjum stað. Í upphafi skólaárs liggur fyrir akstursáætlun skólabíla. Í vondum veðrum skal skólabílstjóri meta hvort óhætt sé að láta nemendur út á venjulegum stoppistöðvum eða hvort gera skuli undantekningar og keyra þau heim. Á morgnana er það foreldrana að meta hvort þau fylgja börnum að stoppistöð ef eitthvað er að veðri. Ekki er beðið eftir nemanda sem mætir ekki í akstur á tilsettum tíma. Ef um veikindi eða önnur forföll er að ræða, sjá viðkomandi foreldrar/forráðamenn nemenda um að láta skólabílstjóra vita. Nemendum er skylt að nota bílbelti í skólaakstri. Ef veður eða færð eru viðsjárverð hafa skólastjóri og skólabílstjórar samráð um hvort hægt sé að keyra. Tilkynning fer með sms-skilaboðum, tölvupósti eða símhringingum til foreldra eins fljótt og hægt er, ef skóla eða akstri er aflýst. Mikilvægt er að foreldrar fylgist vel með og láti skólastjóra/skólabílstjóra vita ef tvísýnt er með veður þar sem veðurlagi er þannig háttað í skólahverfinu að það getur verið mjög misjafnt milli staða. Meginreglan er sú að tefla aldrei í tvísýnu varðandi skólaakstur. Foreldrar meta að sjálfsögðu hvort þeir senda börn sín í skólann eða halda þeim heima ef óveður brestur á og tilkynna skólanum ákvörðun sína.

9.4 Gæsla

Almennir starfsmenn og eftir atvikum kennarar annast gæslu nemenda í frímínútum og hádegi. Nemendur í 1.-6. bekk og forskólanemendur fara út á leiksvæði í öllum frímínútum. Nemendur 7.-10. bekkjar fara í útivist í seinni frímínútum fyrir hádegi.

9.5 Óskilamunir

Alltaf safnast fyrir yfir skólaárið óskilamunir einkum föt og skór. Reynt er eins og kostur er að koma munum í réttar hendur og á foreldra- og nemendadögum sem og skólaslitum liggja óskilamunir frammi. Í lok skólaársins er það sem hefur dagað uppi látið renna til Rauða krossins.

9.6 Ábyrgð á persónulegum eigum

Skólinn ber ekki ábyrgð á persónulegum eigum nemenda, s.s. peningum, tölum og snjalltækjum. Ef fatnaður nemenda skemmist með þeim hætti að rekja megi það til efna sem notuð eru í skólanum bæta tryggingar tjónið. Nemendur eiga að nota hlífðarfatnað þegar unnið er með efni sem geta skemmt fatnað, t.d. í efnafræði, myndmennt, smíðum og heimilisfræði.

9.7 Hjól

Nemendum er heimilt að koma á hjóli í skólann, algjört skilyrði er að allir nemendur noti hjálm. Leggja skal reiðhjólum í hjólastand. Ekki er leyfilegt að leggja hjólum við útidyr. Í frímínútum má hjóla á ytra bílplani en ekki inn á leikvelli eða bílplani næst aðaldyrum. Hjól eru á ábyrgð nemenda. Ef nemendur í akstri óska eftir að taka hjól með í skólann er það einungis leyft í samráði við skólabílstjóra og verða foreldrar að hafa samband við þá um hvort það sé mögulegt. Nemendur mega koma á rafskútum í skólann en þær má ekki nota í frímínútum eða hádegishléi.

9.8 Umferðaröryggi

Foreldrar sem keyra og sækja börn sín í skólann eru beðnir að keyra ávallt austur Mánabraut og nota bílarennu en ekki keyra inn á bílastæði skólans. Þetta dregur úr slyshættu við skólann. Jafnframt eru foreldrar hvattir til að glitmerkja hlífðarfatnað barna þannig að þau sjáist betur yfir dimmasta tímann.

9.9 Tryggingar

Allir nemendur, sem skráðir eru í Víkurskóla, eru tryggðir slysatryggingu skólabarna hjá Sjóvá.

9.10 Óhöpp, slys og veikindi

Ef slys verður á skólatíma skal kennari meta alvarleika slyssins, gera viðeigandi ráðstafanir og sjá til þess að umsjónarkennara nemanda sé gert viðvart. Umsjónarkennari gerir viðvart heim, skólastjórnandi í fjarveru hans. Ef barn þarf að fara á heilsugæslustöð er haft samráð við foreldra/forráðamenn hvort þeir fari með barnið eða starfsmaður skóla. Ef um áverka er að ræða skal fylla út sérstakt eyðublað þess efnis.

Veikindi nemenda ber að tilkynna í skólann áður en kennsla hefst þann daginn.

9.11 Óveður

Ef veðurspá er slæm eða ef óveður brestur á metur skólastjóri í samráði við skólabílstjóra hvort skólaakstur er mögulegur. Þótt skólaakstur falli niður er skólastarfi ekki aflýst svo fremi sem ekki er aftakaveður og ófærð í þorpinu í Vík. Foreldrar meta ávallt við vonda veðuraðstæður hvort barn mætir í skólann eða ekki. Foreldrar nemenda í skólakstri eru hvattir til að sinna og aðstoða við heimanám barna ef þeir vegna veðurs, komast ekki í skólann. Það er hægt að gera í samráði við skólann símleiðis eða í gegnum tölvu.

9.12 Rýmingaráætlanir – Náttúruvá

Í Víkurskóla er sérstök áætlun um rýmingu ef hætta af eldgosu steðjar að. Rýming er æfð árlega. Heildaráætlun um rýmingu er að finna á heimasíðu skólans.

9.13 Áfallaáætlun

Við Víkurskóla starfar áfallateymi. Hlutverk áfallateymis er að hafa verkstjórn við skyndileg áföll, ef slys verða, dauðsföll, náttúruhamfarir eða önnur erfið áföll sem tengjast nemendum eða starfsfólki. Jafnframt að útbúa viðbragðsáætlun og kynna fyrir starfsfólki, meta aðstæður og standa fyrir fræðslu um viðbrögð barna og fullorðinna við áföllum. Í áfallateymi eiga sæti skólastjóri eða aðstoðarskólastjóri, sérkennari, hjúkrunarfræðingur, sóknarprestur og eftir atvikum umsjónarkennari. Áfallaáætlun er aðgengileg á heimasíðu skólans.

10. Samstarf heimila og skóla

Starfsfólk Víkurskóla leggur sig fram um að efla og bæta samskipti við heimilin því góð og opin samskipti eru forsenda öflugs skólastarfs. Mikilvægt er að að traust ríki í samskiptum heimilis og skóla og sátt ríki um skólabrag skólans. Foreldrar eru hvattir til að koma ábendingum á framfæri um það sem betur má fara í skólastarfinu.

10.1 Foreldrasamstarf

Við Víkurskóla starfar foreldrafélag það kemur að skipulagningu sameiginlegra viðburða nemenda og foreldra.

10.2 Foreldradagar

Tvisvar á skólárinu eru foreldra- og nemendadagur þar sem foreldrar koma ásamt börnum sínum í viðtal hjá umsjónarkennara. Þar meta aðilar sameiginlega framfarir nemandans og ræða það sem vel gengur og jafnframt gera áætlun um breytingar ef þörf er á. Skólakynningar allra námshópa fara fram í byrjun september ár hvert.

10.3 Skólakynning foreldra og nýnema

Þegar nýir nemendur koma í Víkurskóla fá þeir kynningu ásamt foreldrum á skólastarfinu. Unnið er samkvæmt móttökuáætlunum. Verðandi umsjónarkennari viðkomandi barns sér um móttöku nýs nemanda í samráði við stjórnendur. Jafnframt er öllum foreldrum boðið á skólakynningu í upphafi skólaárs þar sem kennarar kynna starf vetrarins.

10.4 Upplýsingamiðlun

Gagnkvæm og lifandi upplýsingagjöf stuðlar að trausti milli foreldra og starfsfólks skóla og hjálpar við að deila ábyrgð og taka ákvarðanir sem tengjast velferð barnsins. Í Aðalnámskrá grunnskóla kemur fram að aukin hlutdeild foreldra stuðlar að bættum námsárangri barna og bættri líðan þeirra. Skólinn leitast við að koma nauðsynlegum upplýsingum og fréttum úr skólastarfinu jafnharðan til foreldra. T.d. í gegnum Mentor og heimasíðu.

10.5 Skólabúðir

Stefnt er að því að nemendur Víkurskóla fái tækifæri til að sækja tvisvar á skólagöngunni skólabúðir. Þetta er samstarfsverkefni heimilis og skóla. Nemendur í 6.-7. bekk fara í skólabúðir að Reykjum í Hrutafirði. Markmið þessara verkefna rýmar vel við áherslur skólans í heilsuefandi skólastarfi og umhverfismennt. Víkurskóli er jafnframt þannig í sveit settur að hann er langt frá öðrum skólum og því hafa nemendur færri tækifæri til að hitta jafnaldra. Dvöl í skólabúðum er því gott tækifæri til að efla félagsþroska, bæði innan hópsins og við aðra á sama reki.

10.4 Mentor

Mentor er miðlægt upplýsingakerfi skóla sem miðlar upplýsingum til foreldra/nemenda. Jafnframt heldur Mentor utan um skólagöngu allra barna og fylgja upplýsingar nemendum yfir í aðra skóla ef um flutning er að ræða.

11. Félagsstarf

Félagsstarf í Víkurskóla er með fjölbreyttum hætti. Nemendaráð ásamt umsjónarmanni félagsstarfs skipuleggur fasta viðburði. Kaffihúskvöld á Degi íslenskrar tungu 16. nóvember er samstarfsverkefni kennara og nemenda. Jóláböll nemenda eru haldin síðasta skóladag fyrir jólaeyfi. Árshátíð skólans er haldin í síðustu kennsluviku fyrir páskaleyfi. Nemendur í 8.-10. bekk sækja haustball og árshátíðarball með skólunum í Rangárvallasýslu og Kirkjubæjarskóla. Á þorranum er haldið þorrablót í skólanum. Þá borða kennarar og nemendur þorramat saman og nemendur flytja annál ársins. Þá er spiluð félagsvist hjá eldri nemendum og ÓlsenÓlsen keppni hjá yngri nemendum.

11.1 Bekkjarkvöld

Umsjónarkennarar skipuleggja tvö bekkjarkvöld á skólaárinu í samráði við nemendur og e.t.v foreldra. Bekkjarkvöldunum er einkum ætlað að efla samkennd nemenda og skapa notalegan vettvang til jákvæðra samskipta og skemmtunar.

11.2 Samstarf við skóla og grenndarsamfélag

Skólinn leitast við að taka þátt í viðburðum í sveitarfélaginu sé þess óskað. Má þar nefna þátttöku skólans í Regnbogahátíðinni sem er árlegur viðburður í sveitarfélaginu. Skólinn býður alla íbúa samfélagsins velkomna á fasta viðburði skólans t.a.m. kaffihúskvöld og árshátíð og eftir atvikum aðrar

viðburði í skólanum. Þá kappkostar skólinn að eiga gott samstarf við leikskólann Mánaland, Tónskóla Mýrdælinga og Kötlusetur, Kötlum jarðvang og aðra hagaðila í samfélaginu.